

## ข้อควรระวัง

- สิ้นค้านี้ไม่ใช่สินค้าสำหรับบริโภค ห้ามรับประทาน
- หากปูนสำเร็จรูปเข้าตา จะทำให้เกิดการระคายเคือง และเป็นอันตรายต่อดวงตา
- การสัมผัส, หายใจ เอาผงปูนสำเร็จรูป หรือส่วนผสมปูนสำเร็จรูปที่เปียก อาจก่อให้เกิดอาการแพ้ การระคายเคืองต่อผิวหนังและระบบทางเดินหายใจ

## ข้อพึงปฏิบัติเพื่อความปลอดภัย

- เก็บสินค้าในบริเวณที่แห้ง อากาศถ่ายเทดี กองเก็บจัดเรียงอย่างมั่นคง
- ไม่ควรกองเก็บสินค้าซ้อนกันสูงเกิน 2 ชั้นพาละเท
- จัดเก็บให้พ้นจากมือเด็ก
- ห้ามนำถุงบรรจุภัณฑ์ทั้งใช้แล้วหรือยังไม่ใช้ ไปใช้เป็นภาชนะบรรจุอาหารและเครื่องดื่ม
- หลีกเลี่ยงการสัมผัส, หายใจเอาฝุ่น ปูนสำเร็จรูปหรือ เศษปูนสำเร็จรูป ที่ตกลงโดยตรง ให้ใช้อุปกรณ์ป้องกันดวงตา หน้ากากกรองฝุ่นที่ได้มาตรฐาน สวมเสื้อผารองเท้า และถุงมือที่กันน้ำได้ อย่างมิดชิด
- หากปูนสำเร็จรูปเข้าตา ควรรีบล้างตาด้วยน้ำสะอาดปริมาณมากๆ โดยทันที และรีบปรึกษาแพทย์
- หากปูนสำเร็จรูปเข้าปาก ควรรีบล้างปากด้วยน้ำสะอาดโดยทันที และรีบปรึกษาแพทย์
- กรณีที่มีอาการผิดปกติ เช่น เกิดผื่นคันจากการแพ้ ระคายเคือง ปวดแสบปวดร้อน บริเวณที่สัมผัสกับปูนสำเร็จรูป ให้รีบปรึกษาแพทย์
- เสื้อผ้าที่เป็นปูนสำเร็จรูป ควรถอดล้างทำความสะอาดก่อนนำกลับมาใช้ใหม่

## คำเตือนสำหรับการใช้สินค้า

- การนำสินค้าไปใช้ในงานผิดประเภทไม่เหมาะสม หรือไม่สอดคล้องกับคำแนะนำ ซึ่งระบุไว้หลังถุงปูนสำเร็จรูป อาจส่งผลกระทบต่อคุณภาพงาน
- ห้ามนำปูนสำเร็จรูปไปผสมกับวัสดุอื่น เช่น ทราย, หิน, น้ำยา หรือสารเคมี เนื่องจากอาจส่งผลกระทบต่อคุณภาพปูนสำเร็จรูป
- ไม่ควรกองเก็บสินค้าในที่มีความชื้นนานเกิน 2 เดือน



ข้อแนะนำในการเคลื่อนย้าย  
ในภายหลัง ควรยกอย่าง ช้าและระมัดระวัง ใช้แรงจากขา  
ยกตัวขึ้นหลังตรง และวางสินค้าอย่างระมัดระวัง  
เพื่อป้องกันบรรจุภัณฑ์เสียหาย  
ห้ามเด็กและสตรี ยกเคลื่อนย้ายโดยไม่มีอุปกรณ์ช่วย

รหัส  
2019-TMT-C1

# เสือ มอร์ตาร์

## PRODUCT CATALOGUE



งานฉาบ  
PLASTERING



งานก่อ  
MASONRY



งานเทพื้น  
FLOOR SCREED



งานแต่งผิว  
WALL DECORATIVE  
WORK



กาวซีเมนต์  
WALL AND FLOOR  
TILING



งานซ่อม  
REPAIRING WORK





งานฉาบ  
PLASTERING 10-23




งานก่อ  
MASONRY 24-31



งานเทพื้น  
FLOOR SCREED 32-37



งานแต่งผิว  
WALL DECORATIVE WORK 38-43



ทาสีเมนต์  
WALL AND FLOOR  
TILING 44-49



งานซ่อม  
REPAIRING WORK 50-52

# COMPANY PROFILE

จากการเติบโตของธุรกิจการก่อสร้างที่เพิ่มขึ้นเป็นลำดับ ส่งผลให้มีการพัฒนาวัสดุก่อสร้างใหม่ๆ ออกสู่ตลาด ซึ่งในส่วนของผู้บริหารและผู้ใช้งานเอง ต่างก็เริ่มยอมรับผลิตภัณฑ์ใหม่มากขึ้น เพราะทุกฝ่ายต่างเห็นตรงกันว่า วัสดุใหม่ๆ ที่ออกมาช่วยให้การก่อสร้างสะดวกและรวดเร็วยิ่งขึ้น ทั้งยังเหมาะสมกับยุคสมัยปัจจุบัน ที่นับวันกำลังเผชิญ ปัญหา การขาดแคลนแรงงานและช่างฝีมือคุณภาพ

บริษัทปูนซีเมนต์ไทย จำกัด (มหาชน) เล็งเห็นถึงแนวโน้มความต้องการวัสดุก่อสร้างใหม่ๆ ดังกล่าว จึงทำการวิจัยและพัฒนาสินค้าประเภทปูนสำเร็จรูป เสื่อ มอร์ตาร์ เพื่อผลิตปูนซีเมนต์สำเร็จรูป กาวซีเมนต์ และกาวยาแนว คุณภาพสูง



โรงงานเขาวง



บริษัทปูนซีเมนต์ไทย (ท่าหลวง) จำกัด  
โรงงานมอร์ตาร์เขาวง  
เลขที่ 12/2 หมู่ 8 ต.เขาวง อ.พระพุทธรบาท จ.สระบุรี 18120

โรงงานทุ่งสง



บริษัทปูนซีเมนต์ไทย (ทุ่งสง) จำกัด  
โรงงานมอร์ตาร์ทุ่งสง  
เลขที่ 317 หมู่ 7 ต.ทิวัง อ.ทุ่งสง จ.นครศรีธรรมราช 80110

โรงงานแก่งคอย



บริษัทปูนซีเมนต์ไทย (แก่งคอย) จำกัด  
โรงงานมอร์ตาร์แก่งคอย  
เลขที่ 110 หมู่ 1 ต.บ้านป่า อ.แก่งคอย จ.สระบุรี 18110

โรงงานหนองเรือ



บริษัทปูนซีเมนต์ไทย (แก่งคอย) จำกัด  
โรงงานมอร์ตาร์หนองเรือ  
เลขที่ 186 หมู่ 7 ต.หนองเรือ อ.หนองเรือ จ.ขอนแก่น 40210

โรงงานบ้านบึง



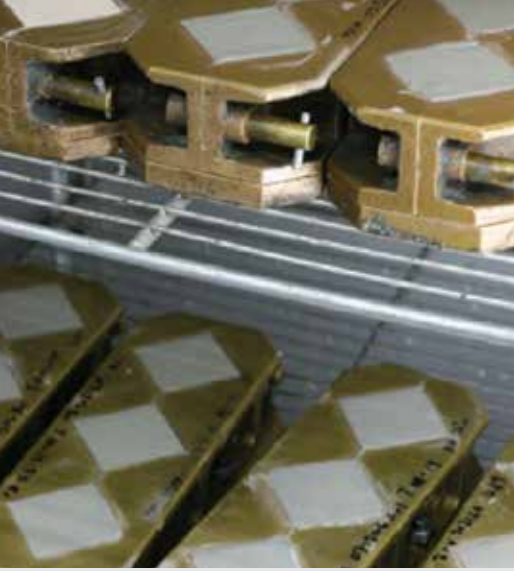
บริษัทปูนซีเมนต์ไทย (แก่งคอย) จำกัด  
โรงงานมอร์ตาร์บ้านบึง  
เลขที่ 999/1 หมู่ 8 ต.คลองทิว อ.บ้านบึง จ.ชลบุรี 20220

โรงงานลำปาง



บริษัทปูนซีเมนต์ไทย (ลำปาง) จำกัด  
โรงงานมอร์ตาร์ลำปาง  
เลขที่ 279 หมู่ 5 ต.บ้านสา อ.แจ้ห่ม จ.ลำปาง 52120





# มาตรฐานผลิตภัณฑ์ และระบบ ISO

## คุณภาพวางใจได้

กระบวนการผลิตของเสือ มอร์ตาร์เป็นไปตามมาตรฐานการผลิตสินค้าที่มีคุณภาพของเครื่องซีเมนต์ไทยทุกขั้นตอน จะได้รับการตรวจสอบ และควบคุมคุณภาพ ตั้งแต่การคัดและเลือกสรรวัตถุดิบ จนถึงขั้นตอนสุดท้ายของผลิตภัณฑ์ก่อนออกจัดจำหน่าย เพื่อให้มั่นใจได้ว่าผลิตภัณฑ์ที่ผลิตออกมามีคุณภาพตามมาตรฐานที่กำหนดไว้ อาทิเช่น มาตรฐานผลิตภัณฑ์อุตสาหกรรม (มอก.) ISO9001 และ ISO14001



## ทันสมัยทั้งผลิตภัณฑ์ และการผลิต

เพื่อให้ได้อัตราส่วนที่แม่นยำและมีประสิทธิภาพในการใช้งานสูงสุด บริษัทฯ ได้ใช้เครื่องจักรและเทคโนโลยีการผลิตจากประเทศเยอรมนี ซึ่งเป็นผู้นำระดับโลกในการผลิตปูนสำเร็จรูป การควบคุมซึ่งน้ำหนัก และสัดส่วนของวัตถุดิบแต่ละประเภทจะปฏิบัติการโดยเครื่องคอมพิวเตอร์ **Programmable Logic Controller** ทำให้ผลิตภัณฑ์ที่ได้มีคุณภาพสูง และมีคุณภาพสม่ำเสมอ

นอกจากนี้ บริษัทฯ ยังมีการสุ่มตรวจ **คุณภาพสินค้า (Quality Control)** เพื่อตรวจสอบทั้งค่าการผลิต รวมถึงคุณภาพของสินค้าก่อนถึงมือลูกค้า ทั้งยังให้ลูกค้าสามารถตรวจสอบกลับมาที่ขั้นตอนการผลิตได้ เพราะได้มีการจัดพิมพ์รหัสเลขหมายการผลิตบนบรรจุภัณฑ์สินค้าทุกชิ้น

## พลังการผลิตเต็มเปี่ยม

ในปัจจุบันบริษัทฯ มีโรงงานผลิตปูนสำเร็จรูป เสือ มอร์ตาร์ อยู่ 6 แห่ง

- โรงงานที่ 1** ตั้งอยู่ที่ อ.แก่งคอย จ.สระบุรี มีกำลังการผลิตโดยรวมอยู่ที่ 1,650,000 ตันต่อปี
- โรงงานที่ 2** ตั้งอยู่ที่ อ.ทุ่งสง จ.นครศรีธรรมราช มีกำลังการผลิต 675,000 ตันต่อปี
- โรงงานที่ 3** ตั้งอยู่ที่ อ.พระพรหมมาก จ.สระบุรี มีกำลังการผลิต 1,350,000 ตันต่อปี
- โรงงานที่ 4** ตั้งอยู่ที่ อ.บ้านบึง จ.ชลบุรี มีกำลังการผลิต 900,000 ตันต่อปี
- โรงงานที่ 5** ตั้งอยู่ที่ อ.แจ้ห่ม จ.ลำปาง มีกำลังการผลิต 1,000,000 ตันต่อปี
- โรงงานที่ 6** ตั้งอยู่ที่ อ.หนองเรือ จ.ขอนแก่น มีกำลังการผลิต 1,000,000 ตันต่อปี



มอก.1776-2542

ได้รับการรับรองมาตรฐานผลิตภัณฑ์อุตสาหกรรม (มอก.) มอร์ตาร์สำหรับฉาบในผลิตภัณฑ์ปูนฉาบทั่วไป ปูนฉาบละเอียด ปูนฉาบผิวคอนกรีต จากสำนักงานมาตรฐานผลิตภัณฑ์อุตสาหกรรม กระทรวงอุตสาหกรรม ในเดือนเมษายน พ.ศ. 2543



มอก.598-2547

ได้รับการรับรองมาตรฐานผลิตภัณฑ์ปูนก่อ จากสำนักงานมาตรฐานผลิตภัณฑ์อุตสาหกรรม กระทรวงอุตสาหกรรม ในเดือนพฤษภาคม พ.ศ. 2549



มอก.2703-2559

ได้รับการรับรองมาตรฐานผลิตภัณฑ์กาวยาซีเมนต์จากสำนักงานมาตรฐานผลิตภัณฑ์อุตสาหกรรม กระทรวงอุตสาหกรรม ในเดือนธันวาคม พ.ศ. 2560



มอก.2735-2559

ได้รับการรับรองมาตรฐานผลิตภัณฑ์ปูนฉาบอิฐมวลเบาจากสำนักงานมาตรฐานผลิตภัณฑ์อุตสาหกรรม กระทรวงอุตสาหกรรม ในเดือนพฤษภาคม พ.ศ. 2562



มอก.2706-2559

ได้รับการรับรองมาตรฐานผลิตภัณฑ์ปูนก่ออิฐมวลเบาจากสำนักงานมาตรฐานผลิตภัณฑ์อุตสาหกรรม กระทรวงอุตสาหกรรม ในเดือนเมษายน พ.ศ. 2562



ได้รับการรับรองมาตรฐานผลิตภัณฑ์กาวยาแนว จาก ASTM & ANSI



ISO 9001

ได้รับการรับรองระบบบริหารงานคุณภาพตามมาตรฐาน ISO 9001 จากสถาบันรับรองมาตรฐาน ISO อุตสาหกรรม พัฒนามูลนิธิ ในเดือนพฤศจิกายน พ.ศ. 2555



ISO 14001

ได้รับการรับรองระบบการจัดการสิ่งแวดล้อมตามมาตรฐาน ISO 14001 จากสถาบันรับรองมาตรฐาน ISO อุตสาหกรรม พัฒนามูลนิธิ ในเดือนพฤศจิกายน พ.ศ. 2555



ISO 18001

ได้รับการรับรองระบบการจัดการอาชีวอนามัยตามมาตรฐาน มอก.18001 จากสถาบันรับรองมาตรฐาน ISO อุตสาหกรรมพัฒนามูลนิธิ ในเดือนพฤศจิกายน พ.ศ. 2555

# ตารางการใช้งานผลิตภัณฑ์ PRODUCT APPLICATION

## งานฉาบ PLASTERING

### ประเภท ของงาน

เสื่อ มอร์ตาร์ XPERT ฉาบทั่วไป	เสื่อ มอร์ตาร์ XPERT ฉาบอิฐมวลเบา	เสื่อ มอร์ตาร์ ฉาบทั่วไป	เสื่อ มอร์ตาร์ ฉาบละเอียด	เสื่อ มอร์ตาร์ ฉาบอิฐมวลเบา	เสื่อ มอร์ตาร์ ฉาบผิวคอนกรีต
มวลสุทธิ 50 กก.	มวลสุทธิ 50 กก.	มวลสุทธิ 50 กก.	มวลสุทธิ 50 กก.	มวลสุทธิ 50 กก.	มวลสุทธิ 50 กก.

ประเภทวัสดุก่อสร้าง						
ประเภทอิฐ						
อิฐมอกญ	●		●	●		
อิฐบล็อก	●		●	●		
อิฐขาว	●		●	●		
อิฐมวลเบา		●			●	
ประเภทผนัง						
ผนังคอนกรีต (ที่มีการเตรียมผิว โดยมีการกรัดทาวแล้ว)						●
ประเภทอื่นๆ						
งานเทพื้นระดับพื้น						
เสาเอ็นทับหลัง						
งานซ่อมแซม						
งานพ่นด้วยเครื่องพ่น			●		●	
มาตรฐานที่ได้รับ	มอก.1776-2542	มอก. 2735-2559	มอก.1776-2542	มอก.1776-2542	มอก.2735-2559	มอก.1776-2542

## งานก่อ MASONRY

## งานเทพื้น FLOOR SCREED

### ประเภท ของงาน

เสื่อ มอร์ตาร์ ก่อทั่วไป	เสื่อ มอร์ตาร์ ก่ออิฐมวลเบา	เสื่อ มอร์ตาร์ เทปรับพื้น	เสื่อ มอร์ตาร์ คอนกรีตแห้ง 240 ksc
มวลสุทธิ 50 กก.	มวลสุทธิ 50 กก.	มวลสุทธิ 50 กก.	มวลสุทธิ 50 กก.

ประเภทวัสดุก่อสร้าง				
ประเภทอิฐ				
อิฐมอกญ	●			
อิฐบล็อก	●			
อิฐขาว	●			
อิฐมวลเบา		●		
ประเภทผนัง				
ผนังคอนกรีต (ที่มีการเตรียมผิว โดยมีการกรัดทาวแล้ว)				
ประเภทอื่นๆ				
งานเทพื้นระดับพื้น			●	●
เสาเอ็นทับหลัง				●
งานซ่อมแซม				
งานพ่นด้วยเครื่องพ่น	●		●	
มาตรฐานที่ได้รับ	มอก.598-2547	มอก.2706-2559		

หมายเหตุ ● ใช้ได้ (RECOMMEND)



# PLASTER



## งานฉาบ PLASTERING



# MORTAR



- เสื่อ มอร์ตาร์ ฉาบทั่วไป  
สูตรเอ็กซ์เพิร์ต
- เสื่อ มอร์ตาร์ ฉาบอิฐมวลเบา  
สูตรเอ็กซ์เพิร์ต

- เสื่อ มอร์ตาร์ ฉาบทั่วไป
- เสื่อ มอร์ตาร์ ฉาบละเอียด
- เสื่อ มอร์ตาร์ ฉาบอิฐมวลเบา
- เสื่อ มอร์ตาร์ ฉาบผิวคอนกรีต



# เสือ มอร์ตาร์ ฉาบทั่วไป

## General Plastering Mortar



### การรับรองคุณภาพ

- ISO 9001 : 2008 QMS 01185/436
- ISO 14001 : 2004 EMS 01025/063
- มอก. 18001 : 2554 : OHS 09017/251
- มาตรฐาน มอก. 1776-2542

### TECHNICAL DATA

#### Product Identity

- Type:** Powder
- Color:** Grey
- Storage:** Keep in dry conditions and avoid moisture and water up to 2 months.
- Shelf Life:**
- Packaging:** 50 kg/bag

#### Application Data

- Mixing (L/Bag):** 8-10 L/50 kg Bag
- Pot Life (25 C):** 2-3 hrs.
- Layer Thickness:** 10-15 mm.
- Application:** Plaster on clay bricks, or concrete blocks
- Temperature Range:** 20-40 °C
- Application Humidity:** min 50%

#### Test Data

	Standard	Result (Range)
<b>Wet Property</b>		
<b>pH of mix</b>	pH meter	~11
<b>Specific gravity of mix</b>	ASTM C188	2.7-2.8
<b>Air Content</b>	ASTM C185	17-29%
<b>Water Retention</b>	ASTM C1506	95-110%
<b>Time of Setting</b>	ASTM C807	170-230 min
<b>Dry Property</b>		
<b>Compressive Strength</b>	TIS 1776-2542	
28 days		> 2.5 MPa
<b>Bonding Strength</b>	EN1015-12	
28 days		0.1-0.3 N/mm <sup>2</sup>
<b>Drying Shrinkage</b>	ASTM C596	
28 days		0.03-0.09%

### รายละเอียดผลิตภัณฑ์

- สำหรับงานฉาบผนังอิฐมวลเบา อิฐบล็อก
- ขนาดบรรจุ 50 กก./ถุง

### คุณสมบัติทั่วไป

- มีสารผสมเพิ่มความชุ่มชื้น ช่วยลดการแตกร้าว
- มีสารผสมเพิ่มพองอากาศ ช่วยให้ฉาบเนียน เบาแรง
- มีส่วนผสมเพิ่มแรงยึดเกาะ ช่วยให้ผนังไม่หลุดร่อน
- มีส่วนผสมเพิ่มระยะเวลาการก่อตัว ช่วยให้การเช็กตัวที่เหมาะสม
- สามารถใช้งานร่วมกับเครื่องพ่นปูนฉาบ

### คุณสมบัติพิเศษ

- ลดโอกาสการเกิดรอยแตกร้าวได้มากกว่า 2 เท่า
- ลดปัญหาหลุดร่อนของเนื้อปูนในขณะฉาบ
- สามารถฉาบได้ตั้งแต่ 1.0-2.0 ซม.
- ปรับแต่งผิวได้ง่าย

### วิธีการใช้งาน

- ผสมกับน้ำสะอาด 8-10 ลิตร ต่อปูนฉาบ 1 ถุง
- ผสมจนเป็นเนื้อเดียวกัน จนได้ความข้นเหลวตามที่ต้องการ ฉาบด้วยเกรียงฉาบตามกรรมวิธีทั่วไป

### อุปกรณ์เสริม

- ตาข่ายลวดหรือพลาสติก ในกรณีที่ต้องการฉาบหนา และบริเวณรอยต่อผนัง

### พื้นที่การใช้งาน (ตร.ม./ถุง)

- ความหนา 1.5 ซม. ฉาบได้ 1.7-1.8 ตร.ม.

\*ข้อมูลผลการทดลองจากห้องปฏิบัติการ



THE SIAM CEMENT (KAENG KHOI) CO., LTD.

110 Moo 1, Banpa, KaengKhoi, Saraburi 18110, Thailand

Tel: 02-586-2222 www.tigerbrandth.com

### ลักษณะการใช้งาน

มอร์ตาร์สำหรับฉาบ ใช้สำหรับงานฉาบผนังก่อชนิดทั่วไป MA-1 งานฉาบผนังอิฐมวลเบา อิฐบล็อก ซึ่งต้องการผิวหน้าเรียบสม่ำเสมอ มีส่วนผสมของสารเพิ่มความชุ่มชื้นช่วยลดการแตกร้าว\* มีสารเพิ่มพองอากาศเพื่อให้ฉาบเนียน  
หมายเหตุ \*เมื่อเทียบกับเสือ มอร์ตาร์ ฉาบทั่วไป และผลงานขึ้นอยู่กับส่วนผสม วิธีการผสม ความชำนาญ และฝีมือช่าง

### วิธีการใช้งาน

1. ทำความสะอาดผนังก่ออิฐให้ปราศจากคราสนสกปรก	2. รดน้ำให้ชุ่มเพียงพอเพื่อป้องกันการแตกร้าวเนื่องจากอิฐที่แห้งจะดูดน้ำจากปูนสำเร็จรูป	3. ผสมปูนฉาบทั่วไปกับน้ำสะอาดให้เข้าเป็นเนื้อเดียวกัน ในอัตราส่วน 8-10 ลิตรต่อปูน 1 ถุง (50 กก.)	4. ฉาบปูนด้วยเกรียงฉาบ ตามวิธีการฉาบปูนทั่วไป หรือใช้ร่วมกับเครื่องพ่นปูนฉาบได้ โดยความหนาในการฉาบรวม 2 ชั้น ไม่เกิน 1.5 ซม.

### คำแนะนำ

ใช้น้ำสะอาดในปริมาณที่เหมาะสม	ให้ใช้ให้หมดภายใน 2 ชั่วโมงหลังจากผสมแล้ว	บ่มผนังอย่างน้อย 3 วัน โดยใช้น้ำฉีดเพื่อให้ความชุ่มชื้นอยู่เสมอ	ปูนที่ฉีกถุงแล้ว ต้องปิดปากถุงให้มิดชิดและใช้ให้หมดภายใน 1 วัน	สถานที่ที่เก็บต้องแห้งและป้องกันความชื้นไม่ให้เข้าถุงปูน มีพาเลทหรือวัสดุรองรับและให้เก็บไว้ในลักษณะที่ตรวจสอบได้สะดวก มีช่องระบายน้ำเป็นระยะทาง 2 เมตร กว้างเก็บนานเกิน 2 เดือนนับตั้งแต่วันที่ผลิต

### คำแนะนำสำหรับการใช้สินค้า

- ห้ามนำวัสดุอื่น เช่น ทราย หิน น้ำยา หรือสารเคมี ผสมเพิ่มในปูนสำเร็จรูป เนื่องจากการนำวัสดุอื่นผสมเพิ่มในปูนสำเร็จรูปส่งผลต่อคุณภาพงาน
- ห้ามนำสินค้าไปใช้งานผิดประเภท ไม่เหมาะสม หรือไม่สอดคล้องกับวิธีการใช้งานซึ่งระบุไว้หลังถุง เช่น สินค้าสำหรับงานฉาบ ต้องใช้ในการทำงานฉาบเท่านั้น ห้ามนำไปใช้ในงานก่อ เป็นต้น เนื่องจากการนำปูนสำเร็จรูปไปใช้งานผิดประเภทส่งผลต่อความแข็งแรงความสามารถในการยึดเกาะและคุณภาพของงานที่ได้
- ห้ามใช้งานกับอิฐมวลเบา ผนังคอนกรีต ฝ้าเพดาน

### ข้อควรระวัง

- สินค้านี้ไม่ใช่สินค้าสำหรับบริโภค ห้ามรับประทาน
- การสัมผัสและการหายใจเอาผงปูนสำเร็จรูป หรือส่วนผสมปูนสำเร็จรูปที่เปียกอาจก่อให้เกิดการแพ้ การระคายเคืองต่อผิวหนังและระบบทางเดินหายใจ ทั้งนี้ให้ปฏิบัติตามข้อพึงปฏิบัติเพื่อความปลอดภัย
- เมื่อผงปูนสำเร็จรูปเข้าตาจะทำให้เกิดการระคายเคืองและเป็นอันตรายต่อดวงตา ทั้งนี้ให้ปฏิบัติตามข้อพึงปฏิบัติเพื่อความปลอดภัย
- อุณหภูมิในการทำงานที่เหมาะสม ควรอยู่ระหว่าง 15 ถึง 40 องศาเซลเซียส
- ควรกันหรือแบ่งรอยต่อของผนัง (Joint) ที่ระยะมากกว่า 6 เมตร เนื่องจากการฉาบอย่างต่อเนื่องด้วยพื้นที่มากกว่า 18 ตารางเมตร ส่งผลกระทบต่อการแตกร้าวของผนัง
- การฉาบที่มีความหนาเกิน 1.5 เซนติเมตร ส่งผลต่อการยึดเกาะของปูนกับผนัง
- การทาสีในขณะที่ยังมีความชื้นส่งผลกระทบต่อคุณสมบัติของสี



### ข้อพึงปฏิบัติเพื่อความปลอดภัย

- ไม่ควรกองเก็บปูนสำเร็จรูปซ้อนกันสูงเกิน 2 ชั้นพาเลท
- หลีกเลี่ยงการหายใจเอาผงปูนสำเร็จรูปเข้าไป โดยใช้หน้ากากกรองฝุ่นที่ได้มาตรฐาน
- หลีกเลี่ยงการสัมผัสกับปูนสำเร็จรูปโดยตรง ควรใช้อุปกรณ์ป้องกันดวงตา สวมใส่เสื้อผ้า รองเท้า และถุงมือที่กันน้ำได้
- ถ้าปูนสำเร็จรูปเข้าตาหรือเข้าปาก ให้ล้างด้วยน้ำสะอาดปริมาณมากๆ โดยทันที และหลังจากนั้นให้รีบปรึกษาแพทย์
- ถ้าปูนสำเร็จรูปสัมผัสกับผิวหนัง ให้ล้างด้วยน้ำสะอาดปริมาณมากๆ โดยทันที
- กรณีที่มีอาการผิดปกติ เช่น ผื่นคันจากการแพ้ ระคายเคืองปวดแสบปวดร้อนบริเวณที่สัมผัสกับปูนสำเร็จรูป ให้รีบปรึกษาแพทย์
- เสือพ่นปูนสำเร็จรูป ให้ถอดล้างทำความสะอาดก่อนนำกลับมาใช้ใหม่
- ห้ามนำถุงปูนบรรจุปูนสำเร็จรูป ไปใช้เป็นภาชนะบรรจุอาหารและเครื่องดื่ม
- จัดเก็บให้พ้นมือเด็ก





# เสือ มอร์ตาร์ ดานอิฐมวลเบา

## Lightweight Block Plastering Mortar



### การรับรองคุณภาพ

- ISO 9001 : 2008 QMS 01185/436
- ISO 14001 : 2004 EMS 01025/063
- มอก. 18001 : 2554 : OHS 09017/251
- มาตรฐาน มอก. 2735-2559



### TECHNICAL DATA

#### Product Identity

- Type:** Powder
- Color:** Grey
- Storage:** Keep in dry conditions and avoid moisture and water up to 2 months.
- Shelf Life:** up to 2 months.
- Packaging:** 50 kg/bag

#### Application Data

- Mixing (L/Bag):** 9-11 L/50 kg Bag
- Pot Life (25 °C):** 2-3 hrs.
- Layer Thickness:** 10-15 mm.
- Application:** Plaster on lightweight blocks
- Temperature Range:** 20-40 °C
- Application Humidity:** min 50%

#### Test Data

	Standard	Result (Range)
<b>Wet Property</b>		
<b>pH of mix</b>	pH meter	~11
<b>Air Content</b>	ASTM C185	17-29%
<b>Water Retention</b>	ASTM C1506	95-110%
<b>Time of Setting</b>	ASTM C807	140-280 min
<b>Dry Property</b>		
<b>Compressive Strength</b>		
28 days		> 2.5 MPa
<b>Bonding Strength</b>	EN1015-12 TIS 2735-2559	
28 days		> 0.2 N/mm <sup>2</sup>
<b>Drying Shrinkage</b>	ASTM C596	
28 days		0.02-0.08%

### รายละเอียดผลิตภัณฑ์

- สำหรับงานฉาบผนังอิฐมวลเบาโดยเฉพาะ
- ขนาดบรรจุ 50 กก./ถุง

### คุณสมบัติทั่วไป

- มีสารผสมเพิ่มความชุ่มชื้น ช่วยลดการแตกร้าว
- มีสารผสมเพิ่มฟองอากาศ ช่วยให้ฉาบเนียน เบาแรง
- มีส่วนผสมเพิ่มแรงยึดเกาะ ช่วยให้ผนังไม่หลุดร่อน
- มีส่วนผสมเพิ่มระยะเวลาการก่อตัว ช่วยให้การเช็ดตัวที่เหมาะสม
- สามารถใช้งานได้ดีกับเครื่องพ่นปูนฉาบ

### คุณสมบัติพิเศษ

- ลดโอกาสการเกิดรอยแตกร้าวได้มากกว่า 5 เท่า
- ใช้ฉาบผนังอิฐมวลเบา หรืออิฐคูคิมน้ำได้น้อยทุกชนิด
- มีสารชุ่มชื้นช่วยไม่ให้เนื้อปูนเสียน้ำเร็ว
- สามารถฉาบได้ตั้งแต่ 0.5-1.0 ซม.

### วิธีการใช้งาน

- ผสมกับน้ำสะอาด 9 -11 ลิตร ต่อปูนฉาบ 1 ถุง
- ผสมจนเป็นเนื้อเดียวกัน จนได้ความข้นเหลวตามที่ต้องการ ฉาบด้วยเกรียงฉาบตามกรรมวิธีทั่วไป

### อุปกรณ์เสริม

- ตาข่ายลวดหรือพลาสติก ในกรณีที่ต้องการฉาบหนาและบริเวณรอยต่อผนัง

### พื้นที่การใช้งาน (ตร.ม./ถุง)

- ความหนา 0.5 ซม. ฉาบได้ 5.1-5.6 ตร.ม.
- ความหนา 1.0 ซม. ฉาบได้ 2.7-2.9 ตร.ม.

\*ข้อมูลผลการทดลองจากห้องปฏิบัติการ



THE SIAM CEMENT (KAENG KHOI) CO., LTD.

110 Moo 1, Banpa, KaengKhoi, Saraburi 18110, Thailand

Tel: 02-586-2222 www.tigerbrandth.com

### ลักษณะการใช้งาน

มอร์ตาร์สำหรับฉาบ ใช้สำหรับงานฉาบผนังอิฐมวลเบาเท่านั้น ซึ่งต้องการผิวหน้าเรียบสม่ำเสมอ มีส่วนประกอบของสารเพิ่มความชุ่มชื้น มีสารช่วยลดการแตกร้าว ทำให้ปกป้องกัน\* มีสารเพิ่มฟองอากาศเพื่อให้ฉาบเนียน  
หมายเหตุ \*เมื่อเทียบกับเสือ มอร์ตาร์ ดานอิฐมวลเบาและผลงานขึ้นอยู่กับส่วนผสม วิธีการผสม ความชำนาญ และฝีมือช่าง

### วิธีการใช้งาน

1. ทำความสะอาดผนังอิฐให้ปราศจากคราบสกปรก	2. รดน้ำให้ชุ่มเพียงพอเพื่อป้องกันการแตกร้าวเนื่องจากอิฐที่แห้งจะดูดน้ำจากปูนสำเร็จรูป	3. ผสมปูนฉาบกับน้ำสะอาดให้เข้าเป็นเนื้อเดียวกัน ในอัตราส่วน 9-11 ลิตรต่อปูน 1 ถุง (50 กก.)	4. ฉาบปูนด้วยเกรียงฉาบ ตามวิธีการฉาบปูนทั่วไป หรือใช้งานกับเครื่องพ่นปูนฉาบได้ โดยความหนาในการฉาบรวม 2 ชั้น ไม่เกิน 1 ซม.

### คำแนะนำ

ใช้น้ำสะอาดในปริมาณที่เหมาะสม	ให้ใช้ให้หมดภายใน 2 ชั่วโมงหลังจากผสมแล้ว	บ่มผนังอย่างน้อย 3 วัน โดยใช้น้ำฉีดเพื่อให้ความชุ่มชื้นอยู่เสมอ	ปูนที่ฉีกกึ่งแล้ว ต้องปิดปากถุงให้มิดชิดและใช้ให้หมดภายใน 1 วัน	สถานที่เก็บต้องแห้งและป้องกันความเปียกชื้นไม่ให้เข้าถุงปูน มีพลาทหรือวัสดุรองรับและให้เก็บไว้ในลักษณะที่ตรวจสอบได้สะดวก มีข้อบ่งชี้ว่าเป็นปูนประเภทใดและห้ามกองเก็บนานเกิน 2 เดือนนับตั้งแต่วันที่ผลิต

### คำเตือนสำหรับการใช้สินค้า

- ห้ามนำวัสดุอื่น เช่น ทราย หิน น้ำยา หรือสารเคมี ผสมเพิ่มในปูนสำเร็จรูป เนื่องจากการนำวัสดุอื่นผสมเพิ่มในปูนสำเร็จรูปส่งผลต่อคุณภาพงาน
- ห้ามนำสินค้าไปใช้งานผิดประเภท ไม่เหมาะสม หรือไม่สอดคล้องกับวิธีการใช้งานซึ่งระบุไว้หลังถุง เช่น สินค้าสำหรับงานฉาบ ต้องใช้ในการทำงานฉาบเท่านั้น ห้ามนำไปใช้ในงานก่อ เป็นต้น เนื่องจากการนำปูนสำเร็จรูปไปใช้งานผิดประเภทส่งผลต่อความแข็งแรงความสามารถในการยึดเกาะและคุณภาพของงานที่ได้
- ห้ามใช้งานกับอิฐมวลเบา อิฐบล็อก ผนังคอนกรีต ฝ้าเพดาน

### ข้อควรระวัง

- สินค้านี้ไม่ใช่สินค้าสำหรับบริโภค ห้ามรับประทาน
- การสัมผัสและการหายใจเอาผงปูนสำเร็จรูป หรือส่วนผสมปูนสำเร็จรูปที่เปียกอาจก่อให้เกิดการแพ้ การระคายเคืองต่อผิวหนังและระบบทางเดินหายใจ ทั้งนี้ให้ปฏิบัติตามข้อพึงปฏิบัติเพื่อความปลอดภัย
- เมื่อผงปูนสำเร็จรูปเข้าตาจะทำให้เกิดการระคายเคืองและเป็นอันตรายต่อดวงตา ทั้งนี้ให้ปฏิบัติตามข้อพึงปฏิบัติเพื่อความปลอดภัย
- อุณหภูมิในการทำงานที่เหมาะสม ควรอยู่ระหว่าง 20 ถึง 40 องศาเซลเซียส
- ควรกันหรือแบ่งรอยต่อของผนัง (Joint) ที่ระยะมากกว่า 6 เมตร เนื่องจากการฉาบอย่างต่อเนื่องด้วยพื้นที่มากกว่า 18 ตารางเมตรส่งผลกระทบต่อความแข็งแรงของผนัง
- การฉาบที่มีความหนาเกิน 1 เซนติเมตร ส่งผลต่อการยึดเกาะของปูนกับผนัง
- การทาสีในขณะที่ยังมีความชื้นส่งผลกระทบต่อคุณสมบัติของสี



### ข้อพึงปฏิบัติเพื่อความปลอดภัย

- ไม่ควรกองเก็บปูนสำเร็จรูปซ้อนกันสูงเกิน 2 ชั้นพลาท
- หลีกเลี่ยงการหายใจเอาผงปูนสำเร็จรูปเข้าไป โดยใช้หน้ากากกรองฝุ่นที่ได้มาตรฐาน
- หลีกเลี่ยงการสัมผัสกับปูนสำเร็จรูปโดยตรง ควรใช้อุปกรณ์ป้องกันดวงตา สวมใส่เสื้อผ้า รองเท้า และถุงมือที่กันน้ำได้
- ถ้าปูนสำเร็จรูปเข้าตาหรือเข้าปาก ให้ล้างด้วยน้ำสะอาดปริมาณมากๆ โดยทันที และหลังจากนั้นให้รีบปรึกษาแพทย์
- ถ้าปูนสำเร็จรูปสัมผัสกับผิวหนัง ให้ล้างด้วยน้ำสะอาดปริมาณมากๆ โดยทันที
- กรณีที่มีอาการผิดปกติ เช่น ผื่นคันจากการแพ้ ระคายเคืองปวดแสบปวดร้อนบริเวณที่สัมผัสกับปูนสำเร็จรูป ให้รีบปรึกษาแพทย์
- เสื้อผ้าที่เปื้อนปูนสำเร็จรูป ให้ถอดล้างทำความสะอาดก่อนนำกลับมาใช้ใหม่
- ห้ามนำถุงปูนบรรจุปูนสำเร็จรูป ไปใช้เป็นภาชนะบรรจุอาหารและเครื่องดื่ม
- จัดเก็บให้พ้นมือเด็ก



# เสือ มอร์ตาร์ ทั่วไทย

## General Plastering Mortar

### การรับรองคุณภาพ

- ISO 9001 : 2008 QMS 01185/436
- ISO 14001 : 2004 EMS 01025/063
- มอก. 18001 : 2554 : OHS 09017/251
- มาตรฐาน มอก. 1776-2542

### TECHNICAL DATA

#### Product Identity

<b>Type:</b>	Powder
<b>Color:</b>	Grey
<b>Storage:</b>	Keep in dry conditions and avoid moisture and water up to 2 months.
<b>Shelf Life:</b>	up to 2 months.
<b>Packaging:</b>	50 kg/bag

#### Application Data

<b>Mixing (L/Bag):</b>	9-11 L/50 kg Bag
<b>Pot Life (25 °C):</b>	2-3 hrs.
<b>Layer Thickness:</b>	1.0-1.5 cm.
<b>Application:</b>	Plaster on clay bricks or concrete blocks
<b>Temperature Range:</b>	20-40 °C
<b>Application Humidity:</b>	min 50%

#### Test Data

	Standard	Result (Range)
<b>Wet Property</b>		
<b>pH of mix</b>	pH meter	~11
<b>Air Content</b>	ASTM C185	17-29%
<b>Water Retention</b>	ASTM C1506	90-110%
<b>Time of Setting</b>	ASTM C807	170-230 min
<b>Dry Property</b>		
<b>Compressive Strength</b>	TIS 1776-2542	> 2.5 MPa
<b>Bonding Strength</b>	EN1015-12	0.1-0.3 N/mm <sup>2</sup>
<b>Drying Shrinkage</b>	ASTM C596	0.06-0.12%

### รายละเอียดผลิตภัณฑ์

- สำหรับงานฉาบผนังอิฐฉาบฉวย อิฐบล็อก
- ขนาดบรรจุ 50 กก./ถุง

### คุณสมบัติทั่วไป

- มีสารผสมเพิ่มความชุ่มชื้น ช่วยลดการแตกร้าว
- มีสารผสมเพิ่มพองอากาศ ช่วยให้ฉาบเนียน เบาลง
- มีส่วนผสมเพิ่มแรงยึดเกาะ ช่วยให้ผนังไม่หลุดร่อน
- มีส่วนผสมเพิ่มระยะเวลาการก่อตัว ช่วยให้การเช็ดผิวที่เหมาะสม
- สามารถใช้งานได้ดีกับเครื่องพ่นปูนฉาบ

### คุณสมบัติพิเศษ

- ลดปัญหาหลุดร่อนของเนื้อปูนในขณะฉาบ
- สามารถฉาบได้ตั้งแต่ 1.0-1.5 ซม.
- ปรับแต่งผิวได้ง่าย

### วิธีการใช้งาน

- ผสมกับน้ำสะอาด 9-11 ลิตร ต่อปูนฉาบ 1 ถุง
- ผสมจนเป็นเนื้อเดียวกัน จนได้ความข้นเหลวตามที่ต้องการ ฉาบด้วยเกรียงตามกรรมวิธีทั่วไป

### อุปกรณ์เสริม

- ตาข่ายลวดหรือพลาสติก ในกรณีที่ต้องการฉาบหนาและบริเวณรอยต่อผนัง

### พื้นที่การใช้งาน (ตร.ม./ถุง)

- ความหนา 1.5 ซม. ฉาบได้ 1.6-1.7 ตร.ม.

\*ข้อมูลผลการทดลองจากห้องปฏิบัติการ



THE SIAM CEMENT (KAENG KHOI) CO., LTD.

110 Moo 1, Banpa, KaengKhoi, Saraburi 18110, Thailand

Tel: 02-586-2222 www.tigerbrandth.com

### ลักษณะการใช้งาน

มอร์ตาร์สำหรับฉาบ ใช้สำหรับงานฉาบผนังก่อชนิดทั่วไป MA-I งานฉาบผนังอิฐฉาบฉวย อิฐบล็อก ซึ่งต้องการผิวหน้าเรียบสม่ำเสมอ มีส่วนผสมของสารเพิ่มความชุ่มชื้นช่วยลดการแตกร้าว\* มีสารเพิ่มพองอากาศเพื่อให้ฉาบเนียน  
หมายเหตุ ผลงานขึ้นอยู่กับส่วนผสม วิธีการผสม ความชำนาญ และฝีมือช่าง

### วิธีการใช้งาน

1. ทำความสะอาดผนังก่ออิฐให้ปราศจากคราบสกปรก	2. รดน้ำให้ชุ่มเพียงพอเพื่อป้องกันการแตกร้าวเนื่องจากอิฐที่แห้งจะดูดน้ำจากปูนสำเร็จรูป	3. ผสมปูนฉาบทั่วไปกับน้ำสะอาดให้เข้าเป็นเนื้อเดียวกัน ในอัตราส่วน 9-11 ลิตรต่อปูน 1 ถุง (50 กก.)	4. ฉาบปูนด้วยเกรียงฉาบ ตามวิธีการฉาบปูนทั่วไป หรือใช้งานกับเครื่องพ่นปูนฉาบได้ โดยความหนาในการฉาบรวม 2 ชั้น ไม่เกิน 1.5 ซม.

### คำแนะนำ

ใช้น้ำสะอาดในปริมาณที่เหมาะสม	ให้ใช้ให้หมดภายใน 2 ชั่วโมง หลังจากผสมแล้ว	บ่มผนังอย่างน้อย 3 วัน โดยใช้น้ำฉีดเพื่อให้ผนังมีความชื้นอยู่เสมอ	ปูนที่ฉีกกึ่งแล้ว ต้องปิดปากถุงให้มิดชิดและใช้ให้หมดภายใน 1 วัน	สถานที่เก็บต้องแห้งและป้องกันความเปียกชื้นไม่ให้เข้าถุงปูน มีพลาทหรือวัสดุรองรับและให้เก็บไว้ในลักษณะที่ตรวจสอบได้สะดวก มีข้อบ่งชี้ว่าเป็นปูนประเภทใดและห้ามกองเก็บนานเกิน 2 เดือนนับตั้งแต่วันที่ผลิต

### คำแนะนำ

- ควรใช้ให้หมดภายใน 2 ชั่วโมง หลังผสมน้ำแล้ว
- ไม่ควรผสมน้ำเพิ่มหลังปูนเริ่มแข็งตัวแล้ว
- ห้ามผสมวัสดุอื่นๆ เพิ่ม เช่น ทราย จะทำให้สัดส่วนของมวลรวมต่อซีเมนต์ไม่ถูกต้อง
- ในกรณีที่ต้องการฉาบบนผนังคอนกรีต ควรเตรียมพื้นผิวคอนกรีตด้วยการสลัดดอก หรือใช้รองพื้นด้วย Bonding mortar ก่อนฉาบ
- หลังฉาบแล้วควรรดน้ำบ่มผนังประมาณ 2-3 วัน

### ข้อควรระวัง

- การสัมผัสและการหายใจเอาผงปูนสำเร็จรูป หรือ ส่วนผสมปูนสำเร็จรูปที่เปียกอาจก่อให้เกิดการแพ้ การระคายเคืองต่อผิวหนังและระบบทางเดินหายใจ
- เมื่อปูนสำเร็จรูปเข้าตาจะทำให้เกิดการระคายเคืองและเป็นอันตรายต่อดวงตา
- สินค้านี้ไม่ใช่สินค้าสำหรับบริโภค ห้ามรับประทาน
- ไม่ควรใช้งานกับผนังอิฐมวลเบา
- ไม่ควรใช้งานกับผนังคอนกรีตโดยตรง
- อุณหภูมิในการใช้งานที่เหมาะสม ควรอยู่ระหว่าง 20 ถึง 40 องศาเซลเซียส
- หลีกเลี่ยงการทำงานกลางแจ้งที่แดดจัด หรือลมแรง หากจำเป็นควรมีวัสดุกันบัง



- ไม่ควรผสมวัสดุอื่นๆ เพิ่มเติม หากจำเป็นควรขอคำปรึกษากับผู้ผลิตวัสดุนั้นๆ
- ควรกันหรือแบ่งรอยต่อของผนัง (Joint) ที่ระยะยาวมากกว่า 6 ม. หรือการฉาบอย่างต่อเนื่องด้วยพื้นที่มากกว่า 18 ตร.ม. อาจส่งผลกระทบต่อ การแตกร้าวของผนัง
- การฉาบพื้นที่ที่มีความหนาเกินกว่า 3 ซม. ขึ้นไป อาจส่งผลกระทบต่อแรงยึดเกาะของปูนกับผนัง
- การทาสีในขณะที่ยังมีความชื้น อาจส่งผลกระทบต่อคุณสมบัติของสีได้
- การใช้งานกับสีน้ำมันทั่วไป อาจพบปัญหาการยึดติดของสีกับผิวปูนสำเร็จรูป หากจำเป็นควรขอคำปรึกษาจากผู้ผลิตสีนั้นๆ



# เสือ มอร์ตาร์ ฉาบละเอียด

## Fine Plastering Mortar

### การรับรองคุณภาพ

- ISO 9001 : 2008 QMS 01185/436
- ISO 14001 : 2004 EMS 01025/063
- มอก. 18001 : 2554 : OHS 09017/251
- มาตรฐาน มอก. 1776-2542

### TECHNICAL DATA

#### Product Identity

- Type:** Powder
- Color:** Grey
- Storage:** Keep in dry conditions and avoid moisture and water
- Shelf Life:** up to 2 months.
- Packaging:** 50 kg/bag

#### Application Data

- Mixing (L/Bag):** 9-12 L/50 kg Bag
- Pot Life (25 °C):** 2 hrs.
- Layer Thickness:** 3-5 mm.
- Application:** Plaster on clay bricks or concrete blocks
- Temperature Range:** 10-40 °C
- Application Humidity:** min 50%

#### Test Data

	Standard	Result (Range)
<b>Wet Property</b>		
<b>pH of mix</b>	pH meter	~11
<b>Air Content</b>	ASTM C185	18-23%
<b>Water Retention</b>	ASTM C1506	97-100%
<b>Time of Setting</b>	ASTM C807	175-207 min
<b>Dry Property</b>		
<b>Compressive Strength</b>	TIS 1776-2542	
28 days		9.8-10.0 MPa
<b>Bonding Strength</b>	ASTM C952	
28 days		0.27-0.38 N/mm <sup>2</sup>

### รายละเอียดผลิตภัณฑ์

- สำหรับงานฉาบผนังอิฐมวลเบา อิฐบล็อกที่ต้องการความเรียบเนียนเป็นพิเศษ
- ขนาดบรรจุ 50 กก./ถุง

### คุณสมบัติทั่วไป

- มีสารผสมเพิ่มความชุ่มชื้น ช่วยลดการแตกร้าว
- มีสารผสมเพิ่มฟองอากาศ ช่วยให้ฉาบเนียน เบาลง
- มีส่วนผสมเพิ่มแรงยึดเกาะ ช่วยให้ผนังไม่หลุดร่อน
- มีส่วนผสมเพิ่มระยะเวลาการก่อตัว ช่วยให้การเช็ดผิวที่เหมาะสม
- สามารถใช้งานร่วมกับเครื่องพ่นปูนฉาบ

### คุณสมบัติพิเศษ

- ลดปัญหาหลุดร่อนของเนื้อปูนในขณะฉาบ
- สามารถฉาบได้ตั้งแต่ 0.3-0.5 ซม.
- ให้ผิวงานที่ละเอียดกว่าฉาบทั่วไป เหมือนทรายละเอียด (ทรายแฉ่ง)

### วิธีการใช้งาน

- ผสมกับน้ำสะอาด 9-12 ลิตร ต่อปูนฉาบ 1 ถุง
- ผสมจนเป็นเนื้อเดียวกันจนได้ความข้นเหลวตามที่ต้องการ ฉาบด้วยเกรียงฉาบตามกรรมวิธีทั่วไป

### อุปกรณ์เสริม

- ตาข่ายลวดหรือพลาสติก ในกรณีที่ต้องการฉาบหนาและบริเวณรอยต่อผนัง

### พื้นที่การใช้งาน (ตร.ม./ถุง)

- ความหนา 5 มม. ฉาบได้ 6.30 ตร.ม.
- ความหนา 10 มม. ฉาบได้ 3.15 ตร.ม.
- \*ข้อมูลผลการทดลองจากห้องปฏิบัติการ



THE SIAM CEMENT (KAENG KHOI) CO., LTD.

110 Moo 1, Banpa, KaengKhoi, Saraburi 18110, Thailand

Tel: 02-586-2222 www.tigerbrandth.com

### ลักษณะการใช้งาน

มอร์ตาร์สำหรับฉาบ ใช้สำหรับงานฉาบผนังก่อชนิดละเอียด MA-II เหมาะสำหรับงานฉาบผนังอิฐมวลเบา อิฐบล็อก ซึ่งต้องการผิวหน้าเรียบเป็นพิเศษ มีส่วนประกอบของสารเพิ่มความชุ่มชื้นช่วยลดการแตกร้าว\* มีสารเพิ่มฟองอากาศเพื่อให้ฉาบเนียน  
หมายเหตุ \*ผลงานขึ้นอยู่กับส่วนผสม วิธีการผสม ความชำนาญ และฝีมือช่าง

### วิธีการใช้งาน

1. ทำความสะอาดผนังก่ออิฐให้ปราศจากคราบสกปรก	2. รดน้ำให้ชุ่มเพียงพอเพื่อป้องกันการแตกร้าวเนื่องจากอิฐที่แห้งจะดูดน้ำจากปูนสำเร็จรูป	3. ผสมปูนฉาบละเอียดกับน้ำสะอาดให้เข้าเป็นเนื้อเดียวกัน ในอัตราส่วน 9-12 ลิตรต่อปูน 1 ถุง (50 กก.)	4. ฉาบปูนด้วยเกรียงฉาบ ตามวิธีการฉาบปูนทั่วไป หรือใช้งานกับเครื่องพ่นปูนฉาบได้ โดยความหนาไม่เกิน 1.5 ซม.

### คำแนะนำ

ใช้น้ำสะอาดในปริมาณที่เหมาะสม	ให้ใช้ให้หมดภายใน 2 ชั่วโมง หลังจากผสมแล้ว	บ่มผนังอย่างน้อย 3 วัน โดยใช้น้ำฉีดเพื่อให้ผนังมีความชื้นอยู่เสมอ	ปูนที่ฉีกถุงแล้ว ต้องปิดปากถุงให้มิดชิดและใช้ให้หมดภายใน 1 วัน	สถานที่เก็บต้องแห้งและป้องกันความเปียกชื้นไม่ให้เข้าถุงปูน มีพลาทหรือวัสดุรองรับและให้เก็บไว้ในลักษณะที่ตรวจสอบได้สะดวก มีข้อบ่งชี้ว่าเป็นปูนประเภทใดและห้ามกองเก็บนานเกิน 2 เดือน นับตั้งแต่วันที่ผลิต

### คำแนะนำ

- ควรใช้ให้หมดภายใน 2 ชั่วโมง หลังผสมน้ำแล้ว
- ไม่ควรผสมน้ำเพิ่มหลังปูนเริ่มแข็งตัวแล้ว
- ห้ามผสมวัสดุอื่นๆ เพิ่ม เช่น ทราย จะทำให้สัดส่วนของมวลรวมต่อซีเมนต์ไม่ถูกต้อง
- ในกรณีที่ต้องการฉาบบนผนังคอนกรีต ควรเตรียมพื้นผิวคอนกรีตด้วยการสลัดดอก หรือใช้รองพื้นด้วย Bonding mortar ก่อนฉาบ
- หลังฉาบแล้วควรรดน้ำบ่มผนังประมาณ 2-3 วัน

### ข้อควรระวัง

- การสัมผัสและการหายใจเอาผงปูนสำเร็จรูป หรือ ส่วนผสมปูนสำเร็จรูปที่เปียกอาจก่อให้เกิดการแพ้ การระคายเคืองต่อผิวหนังและระบบทางเดินหายใจ
- เมื่อปูนสำเร็จรูปเข้าตาจะทำให้เกิดการระคายเคือง และเป็นอันตรายต่อดวงตา
- สินค้านี้ไม่ใช่สินค้าสำหรับบริโภค ห้ามรับประทาน
- ไม่ควรใช้งานกับผนังอิฐมวลเบา
- ไม่ควรใช้งานกับผนังคอนกรีตโดยตรง
- อุณหภูมิในการใช้งานที่เหมาะสม ควรอยู่ระหว่าง 10 ถึง 40 องศาเซลเซียส
- หลีกเลี่ยงการทำงานกลางแจ้งที่แดดจัด หรือลมแรง หากจำเป็นควรมีวัสดุกันบัง



PLASTERING

- ไม่ควรผสมวัสดุอื่นๆ เพิ่มเติม หากจำเป็นควรขอคำปรึกษากับผู้ผลิตวัสดุนั้นๆ
- ควรกันหรือแบ่งรอยต่อของผนัง (Joint) ที่ระยะยาวมากกว่า 6 ม. หรือการฉาบอย่างต่อเนื่องด้วยพื้นที่มากกว่า 18 ตร.ม. อาจส่งผลกระทบต่อความทนทานของผนัง
- การฉาบพื้นที่ที่มีความหนาเกินกว่า 3 ซม. ขึ้นไป อาจส่งผลกระทบต่อความยึดเกาะของปูนกับผนัง
- การทาสีในขณะที่ยังมีความชื้น อาจส่งผลกระทบต่อคุณสมบัติของสีได้
- การใช้งานกับสีน้ำมันทั่วไป อาจพบปัญหาการยึดติดของสีกับผิวปูนสำเร็จรูป หากจำเป็นควรขอคำปรึกษาจากผู้ผลิตสีนั้นๆ



# เสื่อ มอร์ตาร์ ฉาบอิฐมวลเบา

## Lightweight Block Plastering Mortar

### การรับรองคุณภาพ

- ISO 9001 : 2008 QMS 01185/436
- ISO 14001 : 2004 EMS 01025/063
- มอก. 18001 : 2554 : OHS 09017/251
- มาตรฐาน มอก. 2735-2559

### TECHNICAL DATA

#### Product Identity

- Type:** Powder
- Color:** Grey
- Storage:** Keep in dry conditions and avoid moisture and water up to 2 months.
- Shelf Life:** 50 kg/bag
- Packaging:** 50 kg/bag

#### Application Data

- Mixing (L/Bag):** 10-12 L/50 kg Bag
- Pot Life (25 °C):** 2-3 hrs.
- Layer Thickness:** 1.0-1.5 cm.
- Application:** Plaster on lightweight block
- Temperature Range:** 20-40 °C
- Application Humidity:** min 50%

#### Test Data

	Standard	Result (Range)
<b>Wet Property</b>		
<b>pH of mix</b>	pH meter	~11
<b>Air Content</b>	ASTM C185	17-29 %
<b>Water Retention</b>	ASTM C1506	90-110%
<b>Time of Setting</b>	ASTM C807	140-280 min
<b>Dry Property</b>		
<b>Compressive Strength</b>	ASTM C109	
28 days		> 2.5 MPa
<b>Bonding Strength</b>	EN1015-12/ TIS 2735-2559	
28 days		> 2.5 N/mm <sup>2</sup>
<b>Drying Shrinkage</b>	ASTM C596	
28 days		0.06-0.12%

### รายละเอียดผลิตภัณฑ์

- สำหรับงานฉาบผนังอิฐมวลเบาโดยเฉพาะ
- ขนาดบรรจุ 50 กก./ถุง

### คุณสมบัติทั่วไป

- มีสารผสมเพิ่มความอึดน้ำ ช่วยลดการแตกร้าว
- มีสารผสมเพิ่มฟองอากาศ ช่วยให้ฉาบเนียน เบาแรง
- มีส่วนผสมเพิ่มแรงยึดเกาะ ช่วยให้ผนังไม่หลุดร่อน
- มีส่วนผสมเพิ่มระยะเวลาการก่อตัว ช่วยให้การเช็ดผิวที่เหมาะสม
- สามารถใช้งานได้กับเครื่องพ่นปูนฉาบ

### คุณสมบัติพิเศษ

- ใช้ฉาบบนผนังอิฐมวลเบา หรืออิฐคูคิมน้ำได้น้อยทุกชนิด
- มีสารอึดน้ำช่วยไม่ให้เนื้อปูนเสียน้ำเร็ว
- สามารถฉาบได้ตั้งแต่ 0.5-1.5 ซม. ในกรณีที่ต้องการฉาบกับหน้า สามารถฉาบได้ที่ความหนา 0.3-0.5 ซม.

### วิธีการใช้งาน

- ผสมกับน้ำสะอาด 10-12 ลิตร ต่อปูนฉาบ 1 ถุง
- ผสมจนเป็นเนื้อเดียวกัน จนได้ความข้นเหลวตามที่ต้องการ ฉาบด้วยเกรียงตามกรรมวิธีทั่วไป

### อุปกรณ์เสริม

- ตาข่ายลวดหรือพลาสติก ในกรณีที่ต้องการฉาบหนา และบริเวณรอยต่อผนัง

### พื้นที่การใช้งาน (ตร.ม./ถุง)

- ความหนา 1.0 ซม. ฉาบได้ 2.6-2.8 ตร.ม.
- ความหนา 1.5 ซม. ฉาบได้ 1.7-1.9 ตร.ม.
- \*ข้อมูลผลการทดลองจากห้องปฏิบัติการ



THE SIAM CEMENT (KAENG KHOI) CO., LTD.

110 Moo 1, Banpa, KaengKhoi, Saraburi 18110, Thailand

Tel: 02-586-2222 www.tigerbrandth.com

### ลักษณะการใช้งาน

มอร์ตาร์สำหรับฉาบ ใช้สำหรับงานฉาบผนังอิฐมวลเบาโดยเฉพาะ มีส่วนผสมของสารเพิ่มความอึดน้ำ ช่วยทำให้เนื้อปูนเหนียว ฉาบเนียน แข็งตัวในเวลาที่เหมาะสม  
หมายเหตุ ผลงานขึ้นอยู่กับส่วนผสม วิธีการผสม ความชำนาญ และฝีมือช่าง

### วิธีการใช้งาน

1. ทำความสะอาดผนังก่ออิฐให้ปราศจากคราบสกปรก	2. ชีบน้ำบนผิวหน้าของผนังก่ออิฐให้ชุ่ม	3. ผสมปูนฉาบอิฐมวลเบา กับน้ำสะอาด ให้เข้าเป็นเนื้อเดียวกัน ในอัตราส่วน 10-12 ลิตรต่อปูน 1 ถุง (50 กก.)	4. ฉาบปูนด้วยเกรียงฉาบ ตามวิธีการฉาบปูนทั่วไป หรือใช้ร่วมกับเครื่องพ่นปูนฉาบได้ โดยความหนาในการฉาบรวม 2 ชั้น ไม่เกิน 1 ซม.

### คำแนะนำ

ใช้น้ำสะอาดในปริมาณที่เหมาะสม	ให้ใช้ให้หมดภายใน 2 ชั่วโมง หลังจากผสมแล้ว	บ่มผนังอย่างน้อย 3 วัน โดยใช้น้ำฉีดเพื่อให้ความชื้นอยู่เสมอ	ปูนที่ฉีกถุงแล้ว ต้องปิดปากถุงให้มิดชิดและใช้ให้หมดภายใน 1 วัน	สถานที่เก็บต้องแห้งและป้องกันความเปียกชื้นไม่ให้เข้าถุงปูน มีพลาทหรือวัสดุรองรับและให้เก็บไว้ในลักษณะที่ตรวจสอบได้สะดวก มีข้อบ่งชี้ว่าเป็นปูนประเภทใดและห้ามกองเก็บนานเกิน 2 เดือนนับตั้งแต่วันที่ผลิต

### คำแนะนำ

- ควรใช้ให้หมดภายใน 2 ชั่วโมง หลังจากผสมแล้ว
- ไม่ควรผสมน้ำเพิ่ม หลังปูนเริ่มแข็งตัวแล้ว
- ห้ามผสมวัสดุอื่นๆ เพิ่ม เช่น ทราย จะทำให้สัดส่วนของมวลรวมต่อซีเมนต์ไม่ถูกต้อง
- หลังฉาบแล้วควรรดน้ำบ่มผนังประมาณ 2-3 วัน

### ข้อควรระวัง

- การสัมผัสและการหายใจเอาผงปูนสำเร็จรูป หรือ ส่วนผสมปูนสำเร็จรูปที่เปียกอาจก่อให้เกิดการแพ้ การระคายเคืองต่อผิวหนังและระบบทางเดินหายใจ
- เมื่อปูนสำเร็จรูปเข้าตาจะทำให้เกิดการระคายเคือง และเป็นอันตรายต่อดวงตา
- สินค้านี้ไม่ใช่สินค้าสำหรับบริโภค ห้ามรับประทาน
- ไม่ควรใช้งานกับผนังคอนกรีตโดยตรง
- อุณหภูมิในการทำงานที่เหมาะสม ควรอยู่ระหว่าง 20 ถึง 40 องศาเซลเซียส
- หลีกเลี่ยงการใช้งานกลางแจ้งที่แดดจัดหรือลมแรง หากจำเป็นควรมีวัสดุกันแดด
- ไม่ควรผสมวัสดุอื่นๆ เพิ่มเติม หากจำเป็นควรขอคำปรึกษากับผู้ผลิตวัสดุนั้นๆ
- ควรกันหรือแบ่งรอยต่อของผนัง (Joint) ที่ระยะมากกว่า 6 เมตร เนื่องจากการฉาบอย่างต่อเนื่องด้วยพื้นที่มากกว่า 18 ตร.ม. อาจส่งผลกระทบต่อความแข็งแรงของผนัง



PLASTERING

- การฉาบที่มีความหนาเกินกว่า 3 ซม. ขึ้นไป ส่งผลต่อการยึดเกาะของปูนฉาบกับผนัง
- การทาสีในขณะที่ผนังมีความชื้นส่งผลกระทบต่อคุณสมบัติของสีได้
- การใช้งานกับสีน้ำมันทั่วไป อาจพบปัญหาการยึดติดของสีกับผิวปูนสำเร็จรูป หากจำเป็นควรขอคำปรึกษาจากผู้ผลิตสีนั้นๆ



# เสือ มอร์ตาร์ ฉาบผิวคอนกรีต

## Concrete Plastering Mortar

### การรับรองคุณภาพ

- ISO 9001 : 2008 QMS 01185/436
- ISO 14001 : 2004 EMS 01025/063
- มอก. 18001 : 2554 : OHS 09017/251
- มาตรฐาน มอก. 1776-2542

### TECHNICAL DATA

#### Product Identity

- Type:** Powder
- Color:** Grey
- Storage:** Keep in dry conditions and avoid moisture and water up to 2 months.
- Shelf Life:** 2 months
- Packaging:** 50 kg/bag

#### Application Data

- Mixing (L/Bag):** 9-11 L/50 kg Bag
- Pot Life (25 °C):** 2-3 hrs.
- Layer Thickness:** 0.5-3.0 cm.
- Application:** Wall, Post, Beam and Concrete plastering
- Temperature Range:** 10-40 °C
- Application Humidity:** min 50%

#### Test Data

	Standard	Result (Range)
<b>Wet Property</b>		
<b>pH of mix</b>	pH meter	~11
<b>Air Content</b>	ASTM C185	18-24%
<b>Water Retention</b>	ASTM C1506	98-102%
<b>Time of Setting</b>	ASTM C807	140-210 min
<b>Dry Property</b>		
<b>Compressive Strength</b>		
28 days		6.0-10.0 MPa
<b>Bonding Strength</b>	ASTM C952	
28 days		0.28-0.46 N/mm <sup>2</sup>

#### รายละเอียดผลิตภัณฑ์

- สำหรับงานฉาบผนัง เสา คาน คอนกรีต
- ขนาดบรรจุ 50 กก./ถุง

#### คุณสมบัติทั่วไป

- มีสารผสมเพิ่มความชุ่มน้ำ ช่วยลดการแตกร้าว
- มีสารผสมเพิ่มฟองอากาศ ช่วยให้ฉาบเนียน เบาลง
- มีส่วนผสมเพิ่มแรงยึดเกาะ ช่วยให้ผนังไม่หลุดร่อน
- มีส่วนผสมเพิ่มระยะเวลาการก่อตัว ช่วยให้การเซ็ตตัวที่เหมาะสม
- สามารถใช้งานได้กับเครื่องพ่นปูนฉาบ

#### คุณสมบัติพิเศษ

- ยึดหดตัวน้อย ไม่หดตัวหลังการฉาบ ทำให้ผนังไม่หลุดร่อน
- สามารถฉาบได้ตั้งแต่ 0.5-3.0 ซม.

#### วิธีการใช้งาน

- ใช้ร่วมกับเสือ กาวซีเมนต์ เพื่อเพิ่มประสิทธิภาพการยึดเกาะ โดยกรีดกาวบนผิวคอนกรีต ทิ้งไว้อย่างน้อย 1 วัน
- ผสมกับน้ำสะอาด 9-11 ลิตร ต่อปูนฉาบ 1 ถุง
- ผสมจนเป็นเนื้อเดียวกันจนได้ความข้นเหลวตามที่ ต้องการ ฉาบด้วยเกรียงฉาบตามกรรมวิธีทั่วไป

#### อุปกรณ์เสริม

- ตาข่ายลวดหรือพลาสติก ในกรณีที่ต้องการฉาบหนา และบริเวณรอยต่อผนัง

#### พื้นที่การใช้งาน (ตร.ม./ถุง)

- ความหนา 0.5 ซม. ฉาบได้ 5.5-5.7 ตร.ม.
- ความหนา 1.0 ซม. ฉาบได้ 2.7-2.9 ตร.ม.

\*ข้อมูลผลการทดลองจากห้องปฏิบัติการ



THE SIAM CEMENT (KAENG KHOI) CO., LTD.

110 Moo 1, Banpa, KaengKhoi, Saraburi 18110, Thailand

Tel: 02-586-2222 www.tigerbrandth.com

#### ลักษณะการใช้งาน

สำหรับงานฉาบผนังคอนกรีต CO เหมาะสำหรับงานฉาบผนังคอนกรีต เสา คาน และมีส่วนประกอบของสารผสมเพิ่มความชุ่มน้ำ ช่วยลดการแตกร้าว และสารเพิ่มการยึดเกาะ

#### วิธีการใช้งาน

1. ทำความสะอาดผนังคอนกรีตให้ปราศจากคราบสกปรก	2. ชีดยาน้ำบนผิวคอนกรีตให้ชุ่มพอประมาณ ทิ้งไว้สักพัก	3. ผสมปูนฉาบผิวคอนกรีตกับน้ำสะอาดให้เข้าเป็นเนื้อเดียวกันในอัตราส่วน น้ำ 9-11 ลิตร ต่อปูนฉาบ 1 ถุง (50 กก.)	4. ฉาบปูนลงบนผิวคอนกรีตหนาครั้งละไม่เกิน 1 ซม. ถ้าผนังที่ฉาบหนาเกิน 1 ซม. ให้แบ่งฉาบเป็นชั้นๆ	5. บ่มน้ำให้ผนังชื้นใน 3 วันแรก

#### คำแนะนำ

ใช้น้ำสะอาดในปริมาณที่เหมาะสม	งานปูนทุกชนิดควรบ่มน้ำ 2-3 วัน	ควรใช้งานให้หมดภายใน 2 ชม. หลังจากผสมแล้ว และไม่ควรถือเพิ่มน้ำเพิ่มอีก	ปูนที่ฉีกถุงแล้ว ควรใช้ให้หมดภายใน 1 วัน หรือปิดปากถุงให้มิดชิด	ควรกองเก็บในที่ร่ม และไม่เปียกชื้น ควรมีพลาสติกหรือไมรองถุงปูน เพื่อไม่ให้สัมผัสพื้นโดยตรง

#### คำแนะนำ

- ควรใช้ให้หมดภายใน 2 ชั่วโมง หลังผสมน้ำแล้ว
- ไม่ควรผสมน้ำเพิ่มหลังปูนเริ่มแข็งตัวแล้ว
- ห้ามผสมวัสดุอื่นๆ เพิ่ม เช่น ทราย จะทำให้สัดส่วนของมวลรวมต่อซีเมนต์ไม่ถูกต้อง
- หลังฉาบแล้วควรรดน้ำบ่มผนังประมาณ 2-3 วัน
- ต้องทำความสะอาดพื้นผิวให้ปราศจากน้ำยาบ่มคอนกรีตก่อนทำการฉาบทุกครั้ง

#### ข้อควรระวัง

- การสัมผัสและการหายใจเอาผงปูนสำเร็จรูป หรือ ส่วนผสมปูนสำเร็จรูปที่เปียก อาจก่อให้เกิดการแพ้ การระคายเคืองต่อผิวหนังและระบบทางเดินหายใจ
- เมื่อปูนสำเร็จรูปเข้าตาจะทำให้เกิดการระคายเคือง และเป็นอันตรายต่อดวงตา
- สินค้านี้ไม่ใช่สินค้าสำหรับบริโภค ห้ามรับประทาน
- อุณหภูมิในการทำงานที่เหมาะสม ควรอยู่ระหว่าง 10 ถึง 40 องศาเซลเซียส
- หลีกเลี่ยงการใช้งานกลางแจ้งที่แดดจัดหรือลมแรง หากจำเป็นควรมีวัสดุกันแดด
- ไม่ควรผสมวัสดุอื่นๆ เพิ่มเติม หากจำเป็นควรขอคำปรึกษากับผู้ผลิตวัสดุนั้นๆ



- ควรกันหรือแบ่งรอยต่อของผนัง (Joint) ที่ระยะมากกว่า 6 เมตร เนื่องจากการฉาบอย่างต่อเนื่องด้วยพื้นที่มากกว่า 18 ตร.ม. อาจส่งผลกระทบต่อกรแตกร้าวของผนัง
- การฉาบที่มีความหนาเกินกว่า 3 ซม. ขึ้นไป ส่งผลต่อการยึดเกาะของปูนฉาบกับผนัง
- การทาสีในขณะที่ยังมีความชื้นส่งผลกระทบต่อคุณสมบัติของสีได้
- การใช้งานกับสีน้ำมันทั่วไป อาจพบปัญหาการยึดติดของสีกับผิวปูนสำเร็จรูป หากจำเป็นควรขอคำปรึกษาจากผู้ผลิตสีนั้นๆ

TILING



**งานก่อ**  
**MASONRY**



MORTAR

- เสื่อ มอร์ตาร์ ก่อทั่วไป
- เสื่อ มอร์ตาร์ ก่ออิฐมวลเบา



# เสือ มอร์ตาร์ ก่อทั่วไป

## General Masonry Mortar

### การรับรองคุณภาพ

- ISO 9001 : 2008 QMS 01185/436
- ISO 14001 : 2004 EMS 01025/063
- มอก. 18001 : 2554 : OHS 09017/251
- มาตรฐาน มอก. 598-2547

### TECHNICAL DATA

#### Product Identity

- Type:** Powder
- Color:** Grey
- Storage:** Keep in dry conditions and avoid moisture and water
- Shelf Life:** up to 2 months.
- Packaging:** 50 kg/bag

#### Application Data

- Mixing (L/Bag):** 7-9 L/50 kg Bag
- Pot Life (25 °C):** 2 hrs.
- Layer Thickness:** 1-3 cm.
- Application:** Laying on clay bricks or concrete blocks
- Temperature Range:** 20-40 °C
- Application Humidity:** min 50%

#### Test Data

	Standard	Result (Range)
<b>Wet Property</b>		
<b>pH of mix</b>	pH meter	~11
<b>Air Content</b>	ASTM C185	5-10%
<b>Water Retention</b>	TIS 598	75-93%
<b>Time of Setting</b>	ASTM C807	60-130 min
<b>Wet Property</b>		
<b>Compressive Strength</b>	ASTM C109	
28 days		> 5.0 MPa
<b>Bonding Strength</b>	ASTM C952	
7 days		> 0.1 N/mm <sup>2</sup>
28 days		> 0.1 N/mm <sup>2</sup>

### รายละเอียดผลิตภัณฑ์

- สำหรับงานก่อผนังอิฐฉนวน อิฐบล็อก
- ขนาดบรรจุ 50 กก./ถุง

### คุณสมบัติทั่วไป

- มีส่วนผสมเพิ่มความชุ่มชื้น ช่วยให้เนื้อปูนนุ่มเหนียว ทำให้ขึ้นรูปและจัดแนวก่อได้ง่าย
- มีส่วนผสมเพิ่มแรงยึดเกาะ ทำให้ผนังแข็งแรง
- ใช้งานได้ดีกับอิฐฉนวน อิฐบล็อก อิฐแดง อิฐโชว์แนว อิฐขาว และอิฐช่องลม
- สามารถใช้งานได้ดีกับเครื่องผสมปูนก่อ

### คุณสมบัติพิเศษ

- ให้การยึดเกาะกับอิฐฉนวน หรืออิฐบล็อกทุกประเภทได้ดี
- เนื้อปูนสามารถปั้นขึ้นรูปได้ง่าย

### วิธีการใช้งาน

- ผสมกับน้ำสะอาด 7-9 ลิตร ต่อปูนก่อ 1 ถุง
- ผสมจนเป็นเนื้อเดียวกัน จนได้ความข้นเหลวที่พอเหมาะ

### พื้นที่การใช้งาน (ตร.ม./ถุง)

- ก่ออิฐฉนวนครึ่งแผ่น ที่มีความหนา 1-2 ซม. ก่อได้ 1.0-1.5 ตร.ม.
- ก่ออิฐบล็อก ที่มีความหนา 1-2 ซม. ก่อได้ 2.0-2.8 ตร.ม.

\*ข้อมูลผลการทดลองจากห้องปฏิบัติการ



THE SIAM CEMENT (KAENG KHOI) CO., LTD.

110 Moo 1, Banpa, KaengKhoi, Saraburi 18110, Thailand

Tel: 02-586-2222 www.tigerbrandth.com

### ลักษณะการใช้งาน

ปูนก่อสำเร็จรูปชนิดแห้ง งานก่อทั่วไปชนิด 50 สำหรับก่อผนังอิฐฉนวน อิฐบล็อก มีส่วนผสมของสารเพิ่มความชุ่มชื้น ทำให้เนื้อปูนมีความเหนียวเพื่อความทรงตัวของเนื้อปูนขณะใช้งานและเพิ่มแรงยึดเกาะ ทำให้ผนังมีความทนทานแข็งแรง  
หมายเหตุ พลังงานขึ้นอยู่กับส่วนผสม วิธีการผสม ความชำนาญ และฝีมือช่าง

วิธีการใช้งาน		
1. รดน้ำอิฐฉนวน อิฐบล็อกให้ชุ่ม	2. ผสมปูนก่อทั่วไปกับน้ำสะอาดให้เข้าเป็นเนื้อเดียวกัน ในอัตราส่วนน้ำ 7-9 ลิตร ต่อปูน 1 ถุง (50กก.)	3. ก่ออิฐฉนวน อิฐบล็อก ตามขั้นตอนการก่อ

คำแนะนำ				
ใช้น้ำสะอาดในปริมาณที่เหมาะสม	ให้ใช้ให้หมดภายใน 2 ชั่วโมง หลังจากผสมแล้ว	บ่มผนังอย่างน้อย 3 วัน โดยใช้น้ำฉีดเพื่อให้ความชุ่มชื้นอยู่เสมอ	ปูนที่ฉีกถุงแล้ว ต้องปิดปากถุงให้มิดชิดและใช้ให้หมดภายใน 1 วัน	สถานที่เก็บต้องแห้งและป้องกันความเปียกชื้นไม่ให้เข้าถุงปูน มีพลาทหรือวัสดุรองรับและให้เก็บไว้ในลักษณะที่ตรวจสอบได้สะดวก มีข้อบ่งชี้ว่าเป็นปูนประเภทใดและห้ามกองเก็บนานเกิน 2 เดือน นับตั้งแต่วันที่ผลิต

### คำแนะนำ

- ควรใช้ให้หมดภายใน 2 ชั่วโมง หลังจากผสมน้ำแล้ว
- ไม่ควรผสมน้ำเพิ่มหลังปูนเริ่มแข็งตัว
- ควรติดตั้งเหล็กเส้นกลม (ขนาดกึ่ง) ทุก 50 ซม. เพื่อทำให้ผนังแข็งแรงยิ่งขึ้น
- ควรรดน้ำเพื่อบ่มผนังที่ก่อเสร็จแล้วประมาณ 1-2 วัน เพื่อให้ปูนก่อมีแรงยึดเกาะและรับกำลังอัดได้อย่างเต็มที่

### ข้อควรระวัง

- การสัมผัสและการหายใจเอาผงปูนสำเร็จรูป หรือส่วนผสมปูนสำเร็จรูปที่เปียกอาจก่อให้เกิดการแพ้ การระคายเคืองต่อผิวหนังและระบบทางเดินหายใจ
- เมื่อปูนสำเร็จรูปเข้าตาจะก่อให้เกิดการระคายเคือง และเป็นอันตรายต่อดวงตา
- สินค้านี้ไม่ใช่สินค้าสำหรับบริโภค ห้ามรับประทาน
- ไม่ควรใช้งานกับผนังอิฐมวลเบา



- อุณหภูมิในการทำงานที่เหมาะสม ควรอยู่ระหว่าง 20 ถึง 40 องศาเซลเซียส
- หลีกเลี่ยงการใช้งานกลางแจ้งที่แดดจัดหรือลมแรง หากจำเป็นควรมีวัสดุกันแดด
- ไม่ควรผสมวัสดุอื่นๆ เพิ่มเติม หากจำเป็นควรขอคำปรึกษากับผู้ผลิตวัสดุนั้นๆ



# เสือ มอร์ตาร์ ก่ออิฐมวลเบา

## Lightweight Masonry Mortar

### การรับรองคุณภาพ

- ISO 9001 : 2008 QMS 01185/436
- ISO 14001 : 2004 EMS 01025/063
- มอก. 18001 : 2554 : OHS 09017/251
- มาตรฐาน มอก. 2706-2559

### TECHNICAL DATA

#### Product Identity

- Type:** Powder
- Color:** Grey
- Storage:** Keep in dry conditions and avoid moisture and water up to 2 months.
- Shelf Life:**
- Packaging:** 50 kg/bag

#### Application Data

- Mixing (L/Bag):** 13-15 L/50 kg Bag
- Pot Life (25 °C):** 2 hrs.
- Layer Thickness:** 2-3 mm.
- Application:** For laying on lightweight blocks
- Temperature Range:** 20-40 °C
- Application Humidity:** min 50%

#### Test Data

	Standard	Result (Range)
<b>Wet Property</b>		
<b>pH of mix</b>	pH meter	~11
<b>Air Content</b>	ASTM C185	8-18%
<b>Water Retention</b>	TIS 2706	95%
<b>Time of Setting</b>	TIS 2706	> 100 min
<b>Dry Property</b>		
<b>Compressive Strength</b>	ASTM C109	
28 days		> 5.0 MPa
<b>Bonding Strength</b>	ASTM C952	
7 days		> 0.25 N/mm <sup>2</sup>
28 days		> 0.4 N/mm <sup>2</sup>
<b>Splitting Tensile Strength</b>	TIS 2706	
28 days		> 0.28 MPa

### รายละเอียดผลิตภัณฑ์

- สำหรับงานก่อผนังอิฐมวลเบาโดยเฉพาะ
- ขนาดบรรจุ 50 กก./ถุง

### คุณสมบัติทั่วไป

- มีสารผสมเพิ่มความอมน้ำ ช่วยให้เนื้อปูนนุ่มเหนียว ทำให้ขึ้นรูปและจัดแนวก่อได้ง่าย
- มีส่วนผสมเพิ่มแรงยึดเกาะ ทำให้ผนังแข็งแรง

### คุณสมบัติพิเศษ

- ใช้งานได้ดีกับอิฐมวลเบาทุกชนิด
- ช่วยประหยัดเวลาการก่อ ทำงานได้รวดเร็ว
- สามารถใช้งานได้กับเครื่องผสมปูนก่อ

### วิธีการใช้งาน

- ผสมกับน้ำสะอาด 13-15 ลิตร ต่อปูนก่อ 1 ถุง
- ในกรณีที่ผสมด้วยเกรียง ผสมปูนครั้งละไม่เกิน 5 กก. ผสมกับน้ำสะอาดแล้วควนด้วยเกรียงจนทั่ว จนเนื้อปูนเข้ากันน้ำ
- ในกรณีที่ผสมด้วยสว่านไฟฟ้าติดใบควน ผสมปูนครั้งละไม่เกิน 10 กก. ผสมกับน้ำสะอาดแล้วควนด้วยสว่านไฟฟ้าติดใบควนจนทั่ว จนเนื้อปูนเข้ากันน้ำได้ดี
- ถ้าต้องการผสมในปริมาณที่มาก ไม่เกิน 50 กก./ครั้ง ให้ผสมปูนในภาชนะผสมให้เข้ากัน

### อุปกรณ์เสริม

- เกรียงก่ออิฐมวลเบา • สว่านไฟฟ้าติดใบควน

### พื้นที่การใช้งาน (ตร.ม./ถุง)

- ก่ออิฐมวลเบาขนาดมาตรฐาน 7 ซม. ได้พื้นที่ประมาณ 25-30 ตร.ม./50 กก. ที่ความหนา 2-3 มม.

\*ข้อมูลผลการทดลองจากห้องปฏิบัติการ

### ลักษณะการใช้งาน

ปูนก่อสำเร็จรูปชนิดแห้ง งานก่อทั่วไปชนิด 50 สำหรับก่อผนังอิฐมวลเบาโดยเฉพาะ มีส่วนประกอบของสารเพิ่ม ช่วยทำให้แรงยึดเกาะสูง และมีความอมน้ำสูง

หมายเหตุ พลังงานขึ้นอยู่กัส่วนผสม วิธีการผสม ความชำนาญ และฝีมือช่าง

### วิธีการใช้งาน

1. ทำความสะอาดอิฐมวลเบาให้ปราศจากคราบสกปรก	2. ผสมปูนก่ออิฐมวลเบากับน้ำสะอาดให้เข้าเป็นเนื้อเดียวกันในอัตราส่วน 13-15 ลิตร ต่อปูน 1 ถุง (50 กก.)	3. ก่ออิฐมวลเบา สามารถก่อได้ทันทีโดยไม่ต้องพรมน้ำที่อิฐมวลเบา	4. ใช้เกรียงปาดปูนที่อิฐมวลเบา ที่ความหนา 2-3 มม. และก่อตามขั้นตอนการก่ออิฐมวลเบา

### คำแนะนำ

ใช้น้ำสะอาดในปริมาณที่เหมาะสม	ให้ใช้ให้หมดภายใน 2 ชั่วโมง หลังจากผสมแล้ว	ปูนแห้งอย่างน้อย 3 วัน โดยใช้น้ำฉีดเพื่อให้ความชื้นอยู่เสมอ	ปูนที่ฉีกถุงแล้ว ต้องปิดปากถุงให้มิดชิดและใช้ให้หมดภายใน 1 วัน	สถานที่เก็บต้องแห้งและป้องกันความเปียกชื้นไม่ให้เข้าถุงปูน มีพลาทหรือวัสดุรองรับและให้เก็บไว้ในลักษณะที่ตรวจสอบได้สะดวก มีข้อบ่งชี้ว่าเป็นปูนประเภทใดและห้ามกองเก็บนานเกิน 2 เดือน นับตั้งแต่วันที่ผลิต

### คำแนะนำ

- ควรใช้ให้หมดภายใน 2 ชั่วโมง หลังจากผสมน้ำแล้ว
- ไม่ควรผสมน้ำเพิ่มหลังปูนเริ่มแข็งตัว
- ควรติดตั้งเหล็กเส้นกลม (ขนาดกึ่ง) ทุก 50 ซม. เพื่อทำให้ผนังแข็งแรงยิ่งขึ้น
- ควรรดน้ำเพื่อบ่มผนังที่ก่อเสร็จแล้วประมาณ 1-2 วัน

### ข้อควรระวัง

- การสัมผัสและการหายใจเอาผงปูนสำเร็จรูป หรือส่วนผสมปูนสำเร็จรูปที่เปียกอาจก่อให้เกิดการแพ้ การระคายเคืองต่อผิวหนังและระบบทางเดินหายใจ
- เมื่อปูนสำเร็จรูปเข้าตาจะทำให้เกิดการระคายเคือง และเป็นอันตรายต่อดวงตา
- สินค้านี้ไม่ใช่สินค้าสำหรับบริโภค ห้ามรับประทาน
- ไม่ควรใช้งานกับผนังอิฐมวลอุญ อิฐบล็อก

- อุณหภูมิในการทำงานที่เหมาะสม ควรอยู่ระหว่าง 20 ถึง 40 องศาเซลเซียส
- หลีกเลี่ยงการใช้งานกลางแจ้งที่แดดจัดหรือลมแรง หากจำเป็นควรมีวัสดุกันแดด
- ไม่ควรผสมวัสดุอื่นๆ เพิ่มเติม หากจำเป็นควรขอคำปรึกษากับผู้ผลิตวัสดุนั้นๆ



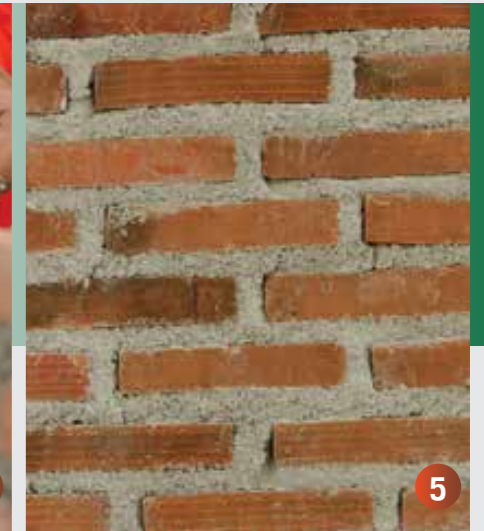
THE SIAM CEMENT (KAENG KHOI) CO., LTD.

110 Moo 1, Banpa, KaengKhoi, Saraburi 18110, Thailand

Tel: 02-586-2222 www.tigerbrandth.com

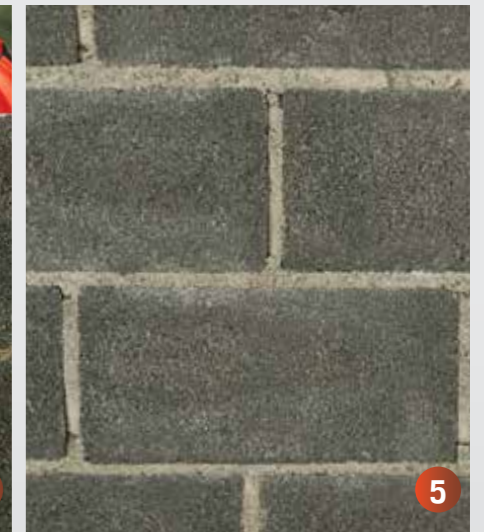


## ขั้นตอนการก่ออิฐมอญ

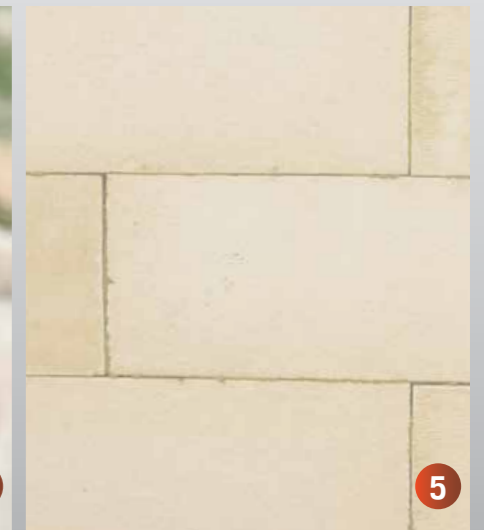
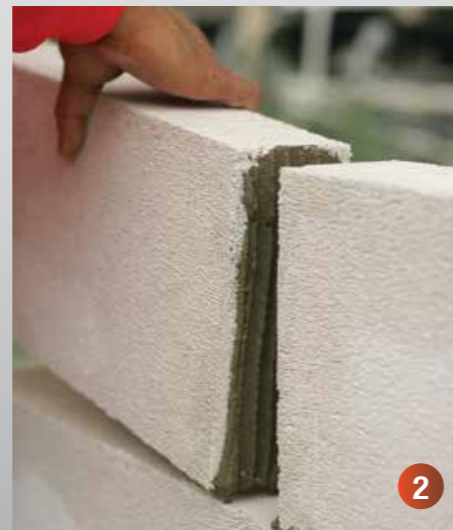
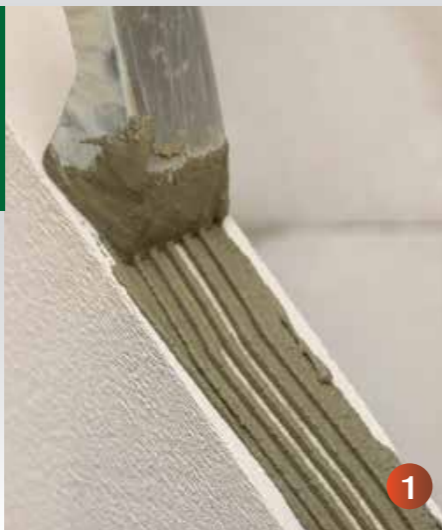


MASONRY

## ขั้นตอนการก่ออิฐบล็อก



## ขั้นตอนการก่ออิฐมวลเบา



TIGER



**งานเทพื้น**  
**FLOOR SCREED**



MORTAR

- เสื่อ มอร์ตาร์ เทปรับพื้น
- เสื่อ มอร์ตาร์ คอนกรีตแห้ง 240 ksc



# เสือ มอร์ตาร์ เทปรับพื้น

## Floor Screed

### การรับรองคุณภาพ

- ISO 9001 : 2008 QMS 01185/436
- ISO 14001 : 2004 EMS 01025/063
- มอก. 18001 : 2554 : OHS 09017/251

### TECHNICAL DATA

#### Product Identity

- Type:** Powder
- Color:** Grey
- Storage:** Keep in dry conditions and avoid moisture and water up to 2 months.
- Shelf Life:** 2 months
- Packaging:** 50 kg/bag

#### Application Data

- Mixing (L/Bag):** 7-9 L/50 kg Bag
- Pot Life (25°C):** 2-3 hrs.
- Layer Thickness:** 3-5 cm.
- Application:** For floor leveling
- Temperature Range:** 10-40°C
- Application Humidity:** min 50%

#### Test Data

	Standard	Result (Range)
<b>Wet Property</b>		
<b>pH of mix</b>	pH meter	~11
<b>Air Content</b>	ASTM C185	0.2-5.5%
<b>Water Retention</b>	ASTM C1506	45-60%
<b>Time of Setting</b>	ASTM C807	83-113 min
<b>Dry Property</b>		
<b>Compressive Strength</b>	ASTM C109	
28 days		26-37 MPa
<b>Bonding Strength</b>	ASTM C952	
28 days		0.2-0.6 N/mm <sup>2</sup>

### รายละเอียดผลิตภัณฑ์

- สำหรับงานเทพื้นเพื่อปรับพื้นที่ให้เรียบก่อนการปูวัสดุทับ
- ขนาดบรรจุ 50 กก./ถุง

### คุณสมบัติทั่วไป

- มีส่วนผสมเพิ่มระยะเวลาการก่อตัว ช่วยให้การเช็ดผิวที่เกาะ
- มีส่วนผสมเพิ่มแรงยึดเกาะ
- ใช้กับงานเทพื้น ลานจอดรถ พื้นบ้าน ฯลฯ
- สามารถใช้งานได้กับเครื่องผสมปูนเทพื้น

### คุณสมบัติพิเศษ

- ใช้งานได้ง่ายเมื่อปูนไหลตัวได้ดี

### วิธีการใช้งาน

- ทำความสะอาดพื้นที่ แล้วพรมน้ำให้ชุ่ม
- หาระดับตามที่ต้องการ แล้วทำแนวระดับไว้
- ผสมปูนเทพื้นกับน้ำสะอาด ประมาณ 7-9 ลิตร ต่อปูนเทพื้น 1 ถุง (50 กก.)
- กรณีใช้เครื่องมือผสม ให้เทน้ำลงไปประมาณ 3 ใน 4 ของปริมาณที่ใช้ เติมน้ำที่เหลือให้ผสมต่อไปจนเนื้อเข้ากันดี ให้ได้ความชื้นเหลวพอเหมาะ

### อุปกรณ์เสริม

- คราดหรือเหล็กแหลมกรีดลาย
- ไม้สามเหลี่ยมขนาดเหมาะสมกับพื้นที่ใช้งาน

### พื้นที่การใช้งาน (ตร.ม./ถุง)

- ความหนา 3 ซม. เทได้พื้นที่ 0.8-0.9 ตร.ม.

\*ข้อมูลผลการทดลองจากห้องปฏิบัติการ



THE SIAM CEMENT (KAENG KHOI) CO., LTD.

110 Moo 1, Banpa, KaengKhoi, Saraburi 18110, Thailand

Tel: 02-586-2222 www.tigerbrandth.com

### ลักษณะการใช้งาน

มอร์ตาร์สำหรับงานเทพื้นระดับพื้นคอนกรีต เพื่อปรับแต่งระดับ

หมายเหตุ พลังงานขึ้นอยู่กัส่วนผสม วิธีการผสม ความชำนาญ และวิธีช่าง

วิธีการใช้งาน				
1. ก่อนเทพื้น ควรกระเทาะผิวเดิมให้ขรุขระ เพื่อการยึดเกาะที่ดีขึ้น	2. เตรียมพื้นที่สะอาดและรดน้ำให้ชุ่ม	3. หาระดับความหนาที่ต้องการ ด้วยความหนาไม่ต่ำกว่า 3 ซม.	4. ผสมปูนเทพื้นกับน้ำสะอาดให้เข้าเป็นเนื้อเดียวกัน ในอัตราส่วนน้ำ 7-9 ลิตร ต่อปูน 1 ถุง (50 กก.)	5. เทปูนลงพื้น แล้วปรับแต่งพื้นผิวให้เรียบด้วยไม้สามเหลี่ยม บริเวณที่ปรับเรียบเรียบร้อยแล้ว ควรทิ้งไว้ 12 ชม. แล้วบ่มผิวหน้าด้วยน้ำให้ชุ่มต่อไปอีก 2-3 วัน

คำแนะนำ				
ใช้น้ำสะอาดในปริมาณที่เหมาะสม	ให้ใช้ให้หมดภายใน 2 ชั่วโมง หลังจากผสมแล้ว	บ่มผนังอย่างน้อย 3 วัน โดยใช้น้ำฉีดเพื่อให้ความชื้นอยู่เสมอ	ปูนที่ฉีกถุงแล้ว ต้องปิดปากถุงให้มิดชิดและใช้ให้หมดภายใน 1 วัน	สถานที่เก็บต้องแห้งและป้องกันความชื้นไม่ให้เข้าถุงปูน มีพาเลทหรือวัสดุรองรับและให้เก็บไว้ในลักษณะที่ตรวจสอบได้สะดวก มีข้อบ่งชี้ว่าเป็นปูนประเภทใดและห้ามกองเก็บนานเกิน 2 เดือน นับตั้งแต่วันที่ผลิต

### คำแนะนำ

- ควรใช้ให้หมดภายใน 2 ชั่วโมง หลังผสมน้ำแล้ว
- ไม่ควรผสมน้ำเพิ่มหลังปูนเริ่มแข็งตัวแล้ว
- ไม่ควรผสมน้ำจนเนื้อปูนเหลวเกินไป
- ใช้งานได้กับความหนาขั้นต่ำ 3 ซม.

### ข้อควรระวัง

- การสัมผัสและการหายใจเอาผงปูนสำเร็จรูป หรือส่วนผสมปูนสำเร็จรูปที่เปียกอาจก่อให้เกิดการแพ้ การระคายเคืองต่อผิวหนังและระบบทางเดินหายใจ
- เมื่อปูนสำเร็จรูปเข้าตาจะทำให้เกิดการระคายเคือง และเป็นอันตรายต่อดวงตา
- สินค้าไม่ใช่สินค้าสำหรับบริโภค ห้ามรับประทาน
- อุณหภูมิในการทำงานที่เหมาะสม ควรอยู่ระหว่าง 10 ถึง 40 องศาเซลเซียส



- หลีกเลี่ยงการใช้งานกลางแจ้งที่แดดจัดหรือลมแรง หากจำเป็นควรมีวัสดุกำบัง
- ไม่ควรผสมวัสดุอื่นๆ เพิ่มเติม หากจำเป็นควรขอคำปรึกษากับผู้ผลิตวัสดุนั้นๆ



# เสือ มอร์ตาร์ คอนกรีตแห้ง

## Dry Concrete (240ksc)

### การรับรองคุณภาพ

- ISO 9001 : 2008 QMS 01185/436
- ISO 14001 : 2004 EMS 01025/063
- มอก. 18001 : 2554 : OHS 09017/251

### TECHNICAL DATA

#### Product Identity

**Type:** Powder  
**Color:** Grey  
**Storage:** Keep in dry conditions and avoid moisture and water up to 2 months.  
**Shelf Life:**  
**Packaging:** 50 kg/bag

#### Application Data

**Mixing (L/Bag):** 5-7 L/50 kg Bag  
**Pot Life (25 °C):** 2 hrs.  
**Layer Thickness:** 10-15 mm.  
**Application:** For gut column, lintel, floor grouting  
**Temperature Range:** 20-40 °C  
**Application Humidity:** min 50%

#### Test Data

	Standard	Result (Range)
<b>Wet Property</b>		
<b>pH of mix</b>	pH meter	~11
<b>Slump</b>	ASTM C143	10-15 cm
<b>Dry Property</b>		
<b>Compressive Strength</b>	EN 12390	
7 days		> 180 ksc
28 days		> 240 ksc

### รายละเอียดผลิตภัณฑ์

- สำหรับงานเสาเอ็น เททับหลัง เทพื้น
- ขนาดบรรจุ 50 กก./ถุง

### คุณสมบัติทั่วไป

- มีส่วนประกอบของปูนซีเมนต์คุณภาพสูง ที่ได้สัดส่วนเหมาะสม
- สามารถใช้การผสมด้วยมือได้
- ลดปัญหาการผสมไม่ได้สัดส่วน

### คุณสมบัติพิเศษ

- รับแรงกดได้มากกว่า 240 ksc (EN12390)
- ใช้งานได้ง่ายเมื่อปูนไหลตัวได้ดี

### วิธีการใช้งาน

- ผสมคอนกรีตแห้งกับน้ำสะอาด ประมาณ 5-7 ลิตร ต่อ คอนกรีตแห้ง 1 ถุง (50 กก.)
- กรณีใช้เครื่องมือผสม ให้เทน้ำลงไปประมาณ 3 ใน 4 ของ ปริมาณที่ใช้ เติมน้ำจนเครื่องไม่แล้วค่อยๆ เทคอนกรีตแห้ง ลงไป จนหมดถุง แล้วค่อยเติมน้ำที่เหลือ ให้ผสมต่อไปจนเนื้อเข้า กันดี ให้ได้ความชื้นเหลวพอเหมาะ

### อุปกรณ์เสริม

- คราดหรือเหล็กแหลมกรีดลาย
- ไม้สามเหลี่ยมขนาดเหมาะสมกับพื้นที่ใช้งาน

### พื้นที่การใช้งาน (ตร.ม./ถุง)

- พื้นที่ใช้งาน 0.02 ลบ.ม./50 กก.
- \*ข้อมูลผลการทดลองจากห้องปฏิบัติการ



THE SIAM CEMENT (KAENG KHOI) CO., LTD.

110 Moo 1, Banpa, KaengKhoi, Saraburi 18110, Thailand

Tel: 02-586-2222 www.tigerbrandth.com

### ลักษณะการใช้งาน

สำหรับงานเสาเอ็น เททับหลัง ที่กำลังอัดแบบทรงลูกบาศก์ 240 กก./ตร.ซม. (EN 12390) ที่ 28 วัน คุณภาพตามมาตรฐานสากล  
 หมายเหตุ พลังงานขึ้นอยู่กัส่วนผสม วิธีการผสม ความชำนาญ และฝีมือช่าง

วิธีการใช้งาน				
1. ทำความสะอาดพื้นที่บริเวณที่จะทำการเทแบบหล่อคอนกรีต และเครื่องมือที่ใช้ให้สะอาด ปราศจากสิ่งสกปรกที่จะทำให้มีผลกระทบต่อคอนกรีต เช่น ดิน เป็นต้น	2. ใช้น้ำสะอาดราดที่แบบหล่อและพื้นที่ที่จะทำการเทคอนกรีต ให้ชุ่มพอประมาณ เพื่อลดการดูดซึมน้ำจากคอนกรีต และช่วยให้คอนกรีตไหลเข้าแบบได้ง่ายขึ้น	3. ผสมคอนกรีตแห้งในกระบะ หรือไม้ โดยอัตราส่วนผสม 1 ถุง (50 กก.) ต่อ น้ำสะอาด 5-7 ลิตร ให้เข้าจนเป็นเนื้อเดียวกัน	4. นำคอนกรีตที่ผสมเสร็จแล้ว เทลงในแบบหล่อที่เตรียมไว้ ทิ้งไว้ประมาณ 1 วัน เพื่อให้คอนกรีตแข็งตัว ทำการถอดแบบหล่อคอนกรีตที่แข็งตัวแล้ว	5. ทำการบ่มคอนกรีตด้วยน้ำสะอาดหรือน้ำยาลบคอนกรีต เป็นระยะเวลาอย่างน้อย 7 วัน เพื่อให้คอนกรีตแข็งตัวเต็มที่ พร้อมเปิดพื้นที่ใช้งาน

### คำแนะนำ

การใช้คอนกรีตแห้งห้ามแบ่งถุงผสมน้ำให้ผสมเป็นถุงๆ ไป ปริมาณที่ใช้ในการผสมมีผลต่อความแข็งแรงของคอนกรีตจึงควรผสมต่ออัตราส่วนที่กำหนด	ควรใช้ให้หมดหลังจากผสมน้ำแล้วภายใน 60 นาที หลังจากการผสมเสร็จห้ามนำคอนกรีตที่กำลังแข็งตัวมาเติมน้ำเพื่อใช้งานต่อกรณีที่มีการนำสารมาผสมเพิ่มหรือสาร เคลือบผิว มาใช้ควรเลือกใช้ชนิดสำหรับใช้งานคอนกรีต	ในกรณีที่พื้นแบบหล่อขนาดใหญ่ จำเป็นต้องเทคอนกรีตหลายครั้งการเทแต่ละครั้งไม่ควรเกิน 60 นาทีเพื่อป้องกันการเกิดรอยต่อระหว่างคอนกรีต (Cool Joint) การใช้เครื่องสั่นตัวในการเทคอนกรีต จะช่วยให้คอนกรีตผสมเข้ากันและเข้าแบบได้ดียิ่งขึ้น	ระยะเวลาการแข็งตัวของคอนกรีตสดอาจมีการเปลี่ยนแปลง ตามสภาพอากาศหน้างาน ดังนั้นในการทำงานควรปรับระยะเวลาให้เหมาะสมกับสภาพอากาศหน้างาน โดยอุณหภูมิในการใช้งาน 15- 40 องศาเซลเซียส ควรหลีกเลี่ยงการทำงานบริเวณที่มีลมแรงหรือแดดร้อนจัดหากจำเป็นต้องหาวัสดุมาบังในกรณีเป็นคอนกรีตในลักษณะ คานลอย ควรทำการค้ำยันคอนกรีตหลังจากถอดแบบเป็น เวลาอย่างน้อย 7 วัน	อายุการกองเก็บในสภาวะปกติใน ที่ร่มและอากาศแห้งประมาณ 2 เดือนนับจากวันผลิตกรณีการใช้งานนอกเหนือจากที่ระบุไว้โปรดปรึกษาเจ้าหน้าที่ของบริษัท

### คำแนะนำ

- การใช้คอนกรีตแห้ง ห้ามแบ่งถุงผสมน้ำ ให้ผสมเป็นถุงๆ ไป
- ปริมาณน้ำที่ใช้ในการผสมมีผลต่อความแข็งแรงของคอนกรีต จึงควรผสมในอัตราส่วนที่กำหนด
- ควรใช้ให้หมดภายใน 1 ชั่วโมง หลังผสมน้ำแล้ว
- ห้ามนำคอนกรีตที่แข็งตัวแล้วมาผสมน้ำเพื่อใช้งานต่อ
- ไม่ควรผสมน้ำเพิ่มหลังปูนเริ่มแข็งตัวแล้ว
- ไม่ควรผสมน้ำจนเนื้อปูนเหลวเกินไป

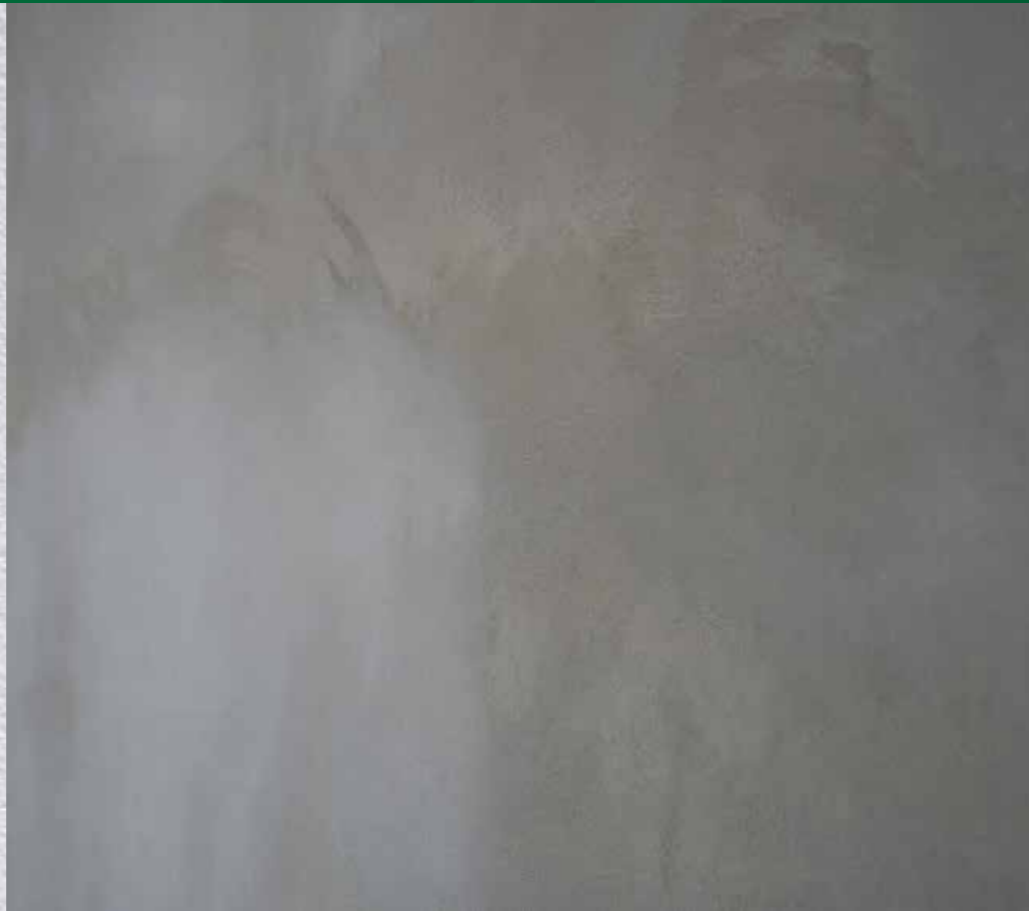
### ข้อควรระวัง

- การสัมผัสและการหายใจเอาผงปูนสำเร็จรูป หรือ ส่วนผสมปูนสำเร็จรูปที่เปียกอาจก่อให้เกิดการแพ้ การระคายเคืองต่อผิวหนังและระบบทางเดินหายใจ และเป็นอันตรายต่อดวงตา
- สินค้านี้ไม่ใช่สินค้าสำหรับบริโภค ห้ามรับประทาน



- อุณหภูมิในการใช้งานที่เหมาะสม ควรอยู่ระหว่าง 15 องศาเซลเซียส ถึง 40 องศาเซลเซียส
- หลีกเลี่ยงการทำงานกลางแจ้งที่แดดจัดหรือลมแรง หากจำเป็นควรมีวัสดุบัง
- ไม่ควรผสมวัสดุอื่นๆ เพิ่มเติม หากจำเป็นควรขอคำปรึกษากับผู้ผลิตวัสดุนั้นๆ

TIGER



**งานแต่งผิว**  
**WALL DECORATIVE WORK**



MORTAR

- เลือ มอร์ตาร์ ฉาบแต่งผิว เรียบเนียนพิเศษ สีเทา
- เลือ มอร์ตาร์ ฉาบแต่งผิว เรียบเนียนพิเศษ สีขาว



# เสือ มอร์ตาร์ สกิมโคท

## ฉาบแต่งผิวเรียบเนียนพิเศษ สีเทา

### Grey Smooth Skim Coat

#### การรับรองคุณภาพ

- ISO 9001 : 2008 QMS 01185/436
- ISO 14001 : 2004 EMS 01025/063
- มอก. 18001 : 2554 : OHS 09017/251

#### TECHNICAL DATA

##### Product Identity

- Aggregate State:** Powder
- Color:** Grey
- Bulk Density:** 9.70 kg/cu.m
- Moisture by Weight:** < 0.40%
- Storage & Shelf Life:** Storage in dry conditions. Shelf life in unopened, undamaged bags is 6 months.
- Packaging:** 20 kg/bag

##### Application Data

- Mixing Water:** 7.5-8.5 L/20 kg bag
- Layer Thickness:** 0.5-3.0 mm.
- Substrate:** Plastering Mortar/Concrete Panel
- Temperature Range:** 15-40°C
- Application Humidity:** min 50%
- Application Area:** Indoor and outdoor applications

##### Test Data

Property	Results	Method
<b>Wet Property</b>		
<b>pH of mix</b>	~11	
<b>Specific Gravity of mix</b>	2.76	
<b>Water Retention</b>	>98%	ASTM C1506
<b>Time of Setting</b>	Initial 240-300 min	
<b>Dry Property</b>		
<b>Compressive Strength</b>		ASTM C109
28 days	>14.0 N/mm <sup>2</sup>	
<b>Bonding Strength</b>		ASTM C1583
28 days	>1.0 N/mm <sup>2</sup>	

#### รายละเอียดผลิตภัณฑ์

- สำหรับงานฉาบแต่งผิวเรียบเนียนพิเศษ ให้ผิวผนังที่เรียบเนียนพิเศษ
- เนื้อซีเมนต์เป็นสีเทา
- สำหรับงานฉาบแต่งผิวเรียบเนียนพิเศษ ที่ความหนา 0.5-3.0 มม.
- สามารถฉาบปิดผิวผนังมีรูตามด รอยตะขี้บ และรอยเม็ดทราย
- สามารถฉาบได้บนผนังปูนฉาบ ผนังคอนกรีต และผนังสำเร็จรูป

#### คุณสมบัติพิเศษ

- เนื้อปูนมีความละเอียดเรียกว่าปูนฉาบชนิดอื่น
- สามารถฉาบกับบนพื้นผิวผนังคอนกรีตได้ โดยไม่ต้องสลัดดอก หรือกระเทาะพื้นผิว

#### พื้นที่การใช้งาน (ตร.ม./ถุง)

- ความหนา 0.5-3.0 มม. ฉาบได้พื้นที่ประมาณ 15 ตร.ม.
- \*ข้อมูลผลการทดลองจากห้องปฏิบัติการ

#### อุปกรณ์เสริม

- เกรียงเหล็กขัดมัน • ส่วนไฟฟ้าตัดใบกวน • ถังใส่ปูน
- เกรียงพลาสติกสำหรับขึ้นผิวหน้า • ฟองน้ำ

#### วิธีการใช้งาน

- ทำความสะอาดพื้นผิวให้สะอาดปราศจากคราบสกปรกไม่มีคราบน้ำมันหรือสิ่งกีดขวางที่ส่งผลกระทบต่อการใช้งานของสกิมโคท
- ผสมสกิมโคทกับน้ำสะอาดในอัตราส่วน 7.5-8.5 ลิตร ต่อปูน 1 ถุง (20 กก.) โดยใช้ส่วนตัดใบกวนผสมปูนจนเข้าเป็นเนื้อเดียวกัน
- ใช้เกรียงเหล็กขัดมันเป็นอุปกรณ์ในการฉาบ ควรฉาบอย่างน้อย 2 ชั้น โดยปูน 1 ถุง (20 กก.) ฉาบที่ความหนาเฉลี่ย 0.5-3.0 มม. ได้พื้นที่ประมาณ 15 ตร.ม.
- \*ทั้งนี้ขึ้นอยู่กับลักษณะการใช้งานของผู้ใช้งาน

#### ลักษณะการใช้งาน

สกิมโคทฉาบแต่งผิวเรียบเนียนพิเศษ สีเทา ให้พื้นผิวที่เรียบเหมาะสำหรับงานฉาบปรับผิวที่ความหนา 0.5-3.0 มม. สามารถฉาบปิดรอยตามด รอยตะขี้บนผนังปูนฉาบ ผนังคอนกรีต ผนังพรีคาสท์ และผนังสำเร็จรูปอื่นๆ ฉาบกับผิวเดิมได้โดยไม่ต้องสลัดดอก หรือกระเทาะพื้นผิวเดิม

#### วิธีการใช้งาน

1. ทำความสะอาดพื้นผิวให้สะอาดปราศจากคราบสกปรก ไม่มีคราบน้ำมันหรือสิ่งกีดขวางที่ส่งผลกระทบต่อการใช้งานของสกิมโคท	2. ผสมสกิมโคทกับน้ำสะอาดในอัตราส่วน น้ำ 7.5-8.5 ลิตร ต่อปูน 1 ถุง (20 กก.) โดยใช้ส่วนผสมปูนจนเข้าเป็นเนื้อเดียวกัน	3. ใช้เกรียงเหล็กขัดมันเป็นอุปกรณ์ในการฉาบ ควรฉาบอย่างน้อย 2 ชั้น โดยปูน 1 ถุง (20 กก.) ฉาบที่ความหนาเฉลี่ย 0.5-3.0 มม. ได้พื้นที่ประมาณ 15 ตร.ม. * ขึ้นอยู่กับลักษณะการใช้งานของผู้ใช้งาน

#### คำแนะนำ

ใช้น้ำสะอาดในปริมาณที่เหมาะสม	ควรใช้ให้หมดภายใน 1 ชั่วโมง หลังจากผสมแล้ว และไม่ควรมีน้ำเพิ่มเมื่อปูนเริ่มแข็งตัว

#### คำแนะนำ

- ควรใช้ให้หมดภายใน 1 ชั่วโมง หลังผสมน้ำแล้ว
- ไม่ควรผสมน้ำเพิ่มหลังปูนเริ่มแข็งตัวแล้ว
- ใช้น้ำสะอาดในปริมาณที่เหมาะสม

#### ข้อควรระวัง

- การสัมผัสและการหายใจเอาผงปูนสำเร็จรูป หรือส่วนผสมปูนสำเร็จรูปที่เปียก อาจก่อให้เกิดการแพ้ การระคายเคืองต่อผิวหนัง และระบบทางเดินหายใจ
- เมื่อปูนสำเร็จรูปเข้าตาจะทำให้เกิดการระคายเคืองและเป็นอันตรายต่อดวงตา
- สินค้านี้ไม่ใช่สินค้าสำหรับบริโภค ห้ามรับประทาน
- อุณหภูมิในการใช้งานที่เหมาะสม ควรอยู่ระหว่าง 15 องศาเซลเซียส ถึง 40 องศาเซลเซียส
- หลีกเลี่ยงการทำงานกลางแจ้งที่แดดจัดหรือลมแรง หากจำเป็นควรมีวัสดุกำบัง



- ไม่ควรผสมวัสดุอื่นๆ เพิ่มเติม
- ห้ามทาสีน้ำมันปิดทับผิวปูน เพราะอาจก่อให้เกิดปัญหาการหลุดร่อนของสี
- ควรป้องกันอันตรายจากฝุ่นที่เกิดจากการขัดผิวปูนฉาบด้วยกระดาษทราย



**THE SIAM CEMENT (KAENG KHOI) CO., LTD.**  
110 Moo 1, Banpa, KaengKhoi, Saraburi 18110, Thailand  
Tel: 02-586-2222 www.tigerbrandth.com



# เสือ มอร์ตาร์ สกิมโคท

## ฉาบแต่งผิวเรียบเนียนพิเศษ สีขาว

### White Smooth Skim Coat

#### TECHNICAL DATA

##### Product Identity

**Aggregate State:** Powder  
**Color:** White  
**Bulk Density:** 1,070 kg/cu.m  
**Moisture by Weight:** < 0.40%  
**Storage & Shelf Life:** Storage in dry conditions. Shelf life in unopened, undamaged bags is 6 months.  
**Packaging:** 20 kg/bag

##### Application Data

**Mixing Water:** 8.5-9.5 L/20 kg bag  
**Pot Life:** 320-360 mins.  
**Layer Thickness:** 0.5-3.0 mm.  
**Substrate:** Low water absorption wall such as plastering mortar/ concrete wall  
**Temperature Range:** 15-40 °C  
**Application Humidity:** min 50%  
**Application Area:** Indoor and outdoor applications

##### Test Data

Property	Results	Method
<b>Wet Property</b>		
<b>pH of mix</b>	~11	
<b>Specific Gravity of mix</b>	2.76	
<b>Water Retention</b>	> 98%	ASTM C1506
<b>Time of Setting</b>	Initial > 380-400 min	
<b>Dry Property</b>		
<b>% Whiteness(Hunter)</b>	90%	
<b>Average shrinkage</b>	0.10%	ASTM C531
<b>% Abrasion resistance</b>	< 2.0%	
<b>Compressive Strength</b>		ASTM C109
28 days	> 6.0 N/mm <sup>2</sup>	
<b>Bonding Strength</b>		ASTM C1583
28 days	> 0.5 N/mm <sup>2</sup>	

#### รายละเอียดผลิตภัณฑ์

- สำหรับงานฉาบแต่งผิวเรียบเนียนพิเศษสีขาว ให้ผิวผนังที่เนียนพิเศษ
- เนื้อซีเมนต์เป็นสีขาว
- สำหรับงานฉาบแต่งผิวเรียบเนียนพิเศษ ที่ความหนา 0.5-3.0 มม.
- สามารถฉาบปิดผิวผนังที่มีรูตามรอยตะขีบ และรอยเม็ดทราย
- สามารถฉาบได้บนผนังปูนฉาบ ผนังคอนกรีต และผนังสำเร็จรูป

#### คุณสมบัติพิเศษ

- เนื้อปูนมีความละเอียดเรียบกว่าปูนฉาบชนิดอื่น
- สามารถฉาบกับบนพื้นผิวผนังคอนกรีตได้ โดยไม่ต้องสลัดดอก หรือกระเทาะพื้นผิว
- ประหยัดในการใช้น้ำยารองพื้น

#### พื้นที่การใช้งาน (ตร.ม./ถุง)

- ความหนา 0.5-3.0 มม. ฉาบได้พื้นที่ประมาณ 15 ตร.ม.  
 \*ข้อมูลผลการทดลองจากห้องปฏิบัติการ

#### อุปกรณ์เสริม

- เครื่องเหล็กขัดมัน • ส่วนไฟฟัดติดใบกวน • กังใส่ปูน
- เครื่องพลาสติกสำหรับปั่นผิวหน้า • ฟองน้ำ

#### วิธีการใช้งาน

- ทำความสะอาดพื้นผิวให้สะอาดปราศจากคราบสกปรก ไม่มีคราบน้ำมันหรือสิ่งกีดขวางต่อการยึดเกาะของสกีมโคทขาว
- ผสมสกีมโคทขาว กับน้ำสะอาดใน อัตราส่วน 8.5-9.5 ลิตร ต่อปูน 1 ถุง (20 กก.) โดยใช้ ส่วนติดใบกวนผสมปูนจนเข้าเป็นเนื้อเดียวกัน
- ใช้เครื่องเหล็กขัดมันเป็นอุปกรณ์ในการฉาบ ควรฉาบอย่างน้อย 2 ชั้น โดยปูน 1 ถุง (20 กก.) ฉาบที่ความหนาเฉลี่ย 0.5-3.0 มม. ได้พื้นที่ประมาณ 15 ตร.ม.

\*ทั้งนี้ขึ้นอยู่กับลักษณะการใช้งานของช่าง

#### ลักษณะการใช้งาน

สกีมโคทฉาบแต่งผิวเรียบเนียนพิเศษ สีขาว ให้พื้นผิวที่เรียบเหมาะสำหรับงานฉาบปรับผิวที่ความหนา 0.5-3.0 มม. สามารถฉาบปิดรอยตามรอยตะขีบบนผนังปูนฉาบ ผนังคอนกรีต ผนังพรีคาสท์ และผนังสำเร็จรูปอื่นๆ ฉาบกับผิวเดิมได้โดยไม่ต้องสลัดดอก หรือกระเทาะพื้นผิวเดิม

วิธีการใช้งาน		
1. ทำความสะอาดพื้นผิวให้สะอาดปราศจากคราบสกปรก ไม่มีคราบน้ำมันหรือสิ่งกีดขวางต่อการยึดเกาะของสกีมโคทขาว	2. ผสมสกีมโคทขาวกับน้ำสะอาด ในอัตราส่วน น้ำ 8.5-9.5 ลิตร ต่อปูน 1 ถุง (20 กก.) โดยใช้ส่วนผสมปูนจนเข้าเป็นเนื้อเดียวกัน	3. ใช้เครื่องเหล็กขัดมันเป็นอุปกรณ์ในการฉาบ ควรฉาบอย่างน้อย 2 ชั้น โดยปูน 1 ถุง (20 กก.) ฉาบที่ความหนาเฉลี่ย 0.5-3.0 มม. ได้พื้นที่ประมาณ 15 ตร.ม. * ขึ้นอยู่กับลักษณะการใช้งานของช่าง

คำแนะนำ	
ใช้น้ำสะอาดในปริมาณที่เหมาะสม	ควรใช้ให้หมดภายใน 1 ชั่วโมง หลังจากผสมแล้ว และไม่ควรมีน้ำเพิ่มเมื่อปูนเริ่มแข็งตัว

การรับรองคุณภาพ	
	ISO 9001 : 2008 QMS 01185/436
	ISO 14001 : 2004 EMS 01025/063
	มอก. 18001 : 2554 : OHS 09017/251

#### คำแนะนำ

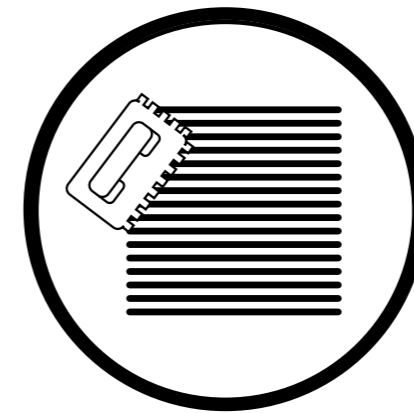
- ควรใช้ให้หมดภายใน 1 ชั่วโมง หลังผสมน้ำแล้ว
- ไม่ควรผสมน้ำเพิ่มหลังปูนเริ่มแข็งตัวแล้ว
- ใช้น้ำสะอาดในปริมาณที่เหมาะสม

#### ข้อควรระวัง

- การสัมผัสและการหายใจเอาผงปูนสำเร็จรูป หรือส่วนผสมปูนสำเร็จรูปที่เปียก อาจก่อให้เกิดอาการแพ้ การระคายเคืองต่อผิวหนัง และระบบทางเดินหายใจ
- เมื่อปูนสำเร็จรูปเข้าตาจะก่อให้เกิดการระคายเคืองและเป็นอันตรายต่อดวงตา
- สินค้านี้ไม่ใช่สินค้าสำหรับบริโภค ห้ามรับประทาน
- อุณหภูมิในการใช้งานที่เหมาะสม ควรอยู่ระหว่าง 15 องศาเซลเซียส ถึง 40 องศาเซลเซียส
- หลีกเลี่ยงการทำงานกลางแจ้งที่แดดจัดหรือลมแรง หากจำเป็นควรมีวัสดุกันแดด
- ไม่ควรผสมวัสดุอื่นๆ เพิ่มเติม
- ห้ามทาสีน้ำมันปิดทับผิวปูน เพราะอาจก่อให้เกิดปัญหาการหลุดร่อนของสี
- ควรป้องกันอันตรายจากฝุ่นที่เกิดจากการขัดผิวปูนฉาบด้วยกระดาษทราย

THE SIAM CEMENT (KAENG KHOI) CO., LTD.  
 110 Moo 1, Banpa, KaengKhoi, Saraburi 18110, Thailand  
 Tel: 02-586-2222 www.tigerbrandth.com

TILE GLEER



## กาวซีเมนต์ WALL AND FLOOR TILING



MORTAR

- เลือ กาวซีเมนต์ สำหรับกระเบื้อง เซรามิก แกรนิตโต้
- เลือ กาวซีเมนต์ สำหรับกระเบื้อง เซรามิก แกรนิตโต้ หินอ่อน หินแกรนิต





# เสือ กาวซีเมนต์

## สำหรับกระเบื้อง เซรามิก แกรนิตโต้

### Tiger Tile Adhesive Green Ceramic Granito Tiles

#### การรับรองคุณภาพ



มอก. 2703-2559  
รายการของประเทศไทย



#### TECHNICAL DATA

##### Product Identity

<b>Type:</b>	Powder
<b>Color:</b>	Grey
<b>Storage:</b>	Keep in dry conditions and avoid moisture and water up to 3 months.
<b>Shelf Life:</b>	3 months
<b>Packaging:</b>	20 kg/bag

##### Application Data

<b>Mixing Water (L/Bag):</b>	4.5-5.5 L/20 kg Bag
<b>Pot Life (25 °C):</b>	> 6 hrs.
<b>Layer Thickness:</b>	3-5 mm.
<b>Substrate:</b>	Ceramic tile, Granito tiles up to 60x60 cm. Applicable to both walls and floor
<b>Temperature Range:</b>	15-40 °C
<b>Application Humidity:</b>	min 50%

##### Test Data

	Standard	Spec.	Result (Range)
<b>Wet Property</b>			
<b>pH of mix</b>	pH meter		~11
<b>Sag on vertical surface (mm)</b>	TIS 2703-2559	≤0.5	0-0.5
<b>Dry Property</b>			
<b>Tensile Strength</b>	TIS 2703-2559		
	28 days(N/mm <sup>2</sup> ) /EN12004		
- Standard condition		≥0.5	>0.8

#### รายละเอียดผลิตภัณฑ์

- สำหรับงานปูพื้นสามารถใช้ได้กับกระเบื้องเซรามิก แกรนิตโต้
- สำหรับงานปูผนังเหมาะสำหรับกระเบื้องเซรามิกและแกรนิตโต้ ขนาดสูงสุด 60x60 ซม.
- ขนาดบรรจุ 20 กก./ถุง

#### คุณสมบัติพิเศษ

- มีสารผสมเพิ่มความยึดเกาะพิเศษ ทำให้มีแรงยึดเกาะระหว่างพื้นผิวและกระเบื้องสูง
- ลดปัญหาการหลุดร่อนของกระเบื้อง
- ลดปัญหาส่วนผสมไม่ได้สัดส่วน

#### วิธีการใช้งาน

- ผสม เสือ กาวซีเมนต์ สำหรับกระเบื้องเซรามิก แกรนิตโต้ 1 ถุง ต่อน้ำสะอาด 4.5-5.5 ลิตร
- ผสมโดยใช้เครื่องคนให้ทั่ว แล้วใช้เครื่องมือผสมจนเป็นเนื้อเดียวกัน จึงนำมาใช้งาน
- ได้พื้นที่การใช้งาน 4-5 ตร.ม. โดยประมาณ ขึ้นอยู่กับความหนาในการปูกระเบื้อง

\*ข้อมูลผลการทดลองจากห้องปฏิบัติการ

#### ลักษณะการใช้งาน

- สำหรับงานปูพื้นสามารถใช้ได้กับกระเบื้องเซรามิก และแกรนิตโต้
- สำหรับงานปูผนังเหมาะสำหรับกระเบื้องเซรามิก แกรนิตโต้ ขนาดสูงสุด 60 × 60 ซม.
- สำหรับงานปูผนังต้องใช้ตัวยึดกระเบื้องร่วมด้วย เมื่อปูกระเบื้องสูงมากกว่า 3 เมตร
- สำหรับงานปูกระเบื้อง ขนาดใหญ่กว่า 30 × 30 ซม. ต้องปาดกาวซีเมนต์บนพื้นผิวที่ต้องการและหลังกระเบื้องเพื่อเพิ่มแรงยึดเกาะ
- สามารถใช้บนผนังฉาบปูน ผนังคอนกรีต พื้นเทพริบระดับ พื้นคอนกรีตทั้งภายในและภายนอกอาคาร

#### วิธีการใช้งาน



1. เตรียมพื้นผิวให้เรียบ แข็งแรง ปรับให้ได้ตามระดับที่ต้องการ พื้นผิวต้องสะอาดและแห้ง ปราศจากสิ่งแปลกปลอมต่างๆ เช่น ฝุ่นผง เศษปูน สี น้ำมันคอนกรีต และน้ำมัน



2. ผสมกาวซีเมนต์กับน้ำสะอาดในอัตราส่วนกาวซีเมนต์ 1 ถุง ต่อน้ำ 4.5-5.5 ลิตร โดยใช้เครื่องคนให้ทั่ว แล้วใช้เครื่องมือผสมจนเป็นเนื้อเดียวกัน เมื่อผสมเสร็จไม่ควรเติมกาวซีเมนต์หรือน้ำเพิ่มอีก และควรใช้ให้หมดหลังจากผสมน้ำแล้ว ภายใน 4 ชม.



3. ควรตัดและจัดกระเบื้องให้เสร็จหลังจากปาดกาวซีเมนต์ที่กระเบื้องแล้ว ภายใน 20 นาที



4. ตัดกระเบื้องลงบนพื้นหรือผนัง พร้อมกับปรับระดับและจัดให้สวยงาม ใช้ค้อนยางเคาะแผ่นกระเบื้องให้แนบสนิท การป่น : ควรทิ้งไว้ให้สัมผัสแสงแดดโดยตรง และไม่ให้อุณหภูมิสูงเกินไปประมาณ 24 ชม. เพื่อให้กาวซีเมนต์พัฒนาแรงยึดเกาะได้สมบูรณ์มากขึ้นก่อนทำการยาแนว

#### คำแนะนำ



สำหรับกาวซีเมนต์ที่เปิดถุงแล้ว ควรใช้ให้หมดภายใน 1 วัน ควรปิดปากถุงให้สนิทหลังการใช้ และเก็บไว้ในถุงพลาสติกปากถุงให้สนิท



สถานที่กองเก็บต้องแห้ง ป้องกันความชื้นไม่ให้เข้าถุงปูน มีฝาเภาหรือวัสดุรองรับ และให้เก็บไว้ในลักษณะที่ตรวจสอบได้สะดวก มีช็องบ่งชี้ว่าเป็นปูนประเภทใด และห้ามกองเก็บนานเกิน 90 วัน นับตั้งแต่วันที่ผลิต

#### คำแนะนำ

- สำหรับงานปูผนังต้องใช้ตัวยึดกระเบื้องร่วมด้วย เมื่อปูกระเบื้องสูงมากกว่า 3 ม.
- สำหรับงานปูกระเบื้องขนาดใหญ่กว่า 30x30 ซม. ต้องปาดกาวซีเมนต์บนพื้นผิวที่ต้องการ และหลังกระเบื้องเพื่อเพิ่มแรงยึดเกาะ
- สามารถใช้บนผนังฉาบปูน ผนังคอนกรีต พื้นเทพริบระดับ พื้นคอนกรีต ทั้งภายในและภายนอกอาคาร

#### ข้อควรระวัง

- การสัมผัสและการหายใจเอาผงกาวซีเมนต์ หรือส่วนผสมของกาวซีเมนต์ที่เปียก อาจก่อให้เกิดการแพ้ การระคายเคืองต่อผิวหนัง และระบบทางเดินหายใจ
- เมื่อกาวซีเมนต์เข้าตาจะทำให้เกิดการระคายเคือง และเป็นอันตรายต่อดวงตา
- สินค้านี้ไม่ใช่สินค้าสำหรับการบริโภค ห้ามรับประทาน
- ไม่ควรใช้ปุ๋ยกระเบื้องที่เปียกน้ำ
- ไม่ควรใช้กาวซีเมนต์ปูกระเบื้องแบบซาลาเปา



THE SIAM CEMENT (KAENG KHOI) CO., LTD.  
110 Moo 1, Banpa, KaengKhoi, Saraburi 18110, Thailand  
Tel: 02-586-2222 www.tigerbrandth.com



# เสือ กาวซีเมนต์

## สำหรับกระเบื้องเซรามิก แกรนิตโต้ หินอ่อน หินแกรนิต Tiger Tile Adhesive Pink Granito Tiles, Granites and Marbles

### การรับรองคุณภาพ



มอก. 2703-2559  
รายการของประเทศไทย



### TECHNICAL DATA

#### Product Identity

**Type:** Powder  
**Color:** Grey  
**Storage:** Keep in dry conditions and avoid moisture and water up to 3 months.  
**Shelf Life:**

#### Application Data

**Mixing Water (L/Bag):** 4.5-5.5 L/20 kg Bag  
**Pot Life (25 °C):** > 6 hrs.  
**Layer Thickness:** 3-5 mm.  
**Substrate:** Large size of tiles  
Ceramic and granito tiles up to 90x90 cm.  
Granite and marble tiles up to 60x60 cm.  
Applicable to both walls and floor  
**Temperature Range:** 15-40 °C  
**Application Humidity:** min 50%

#### Test Data

	Standard	Spec.	Result (Range)
<b>Wet Property</b>			
<b>pH of mix</b>	pH meter		~11
<b>Sag on vertical surface (mm)</b>	TIS 2703-2559	≤0.5	0-0.5
<b>Dry Property</b>			
<b>Tensile Strength</b>	TIS 2703-2559		
	28 days(N/mm <sup>2</sup> ) /EN12004		
- Standard condition		≥1.0	>1.3

### รายละเอียดผลิตภัณฑ์

- สำหรับงานปูพื้นสามารถใช้ได้กับกระเบื้องเซรามิก แกรนิตโต้ หินอ่อนและหินแกรนิต
- สำหรับงานปูผนังเหมาะสำหรับกระเบื้องเซรามิกและแกรนิตโต้ ขนาดสูงสุด 90x90 ซม.
- สำหรับงานปูผนังเหมาะสำหรับกระเบื้องหินอ่อนและหินแกรนิต ขนาดสูงสุด 60x60 ซม.
- ขนาดบรรจุ 20 กก./ถุง

### คุณสมบัติพิเศษ

- มีสารผสมเพิ่มความยึดเกาะพิเศษ ทำให้มีแรงยึดเกาะระหว่างพื้นผิวและกระเบื้องสูง
- ลดปัญหาการหลุดร่อนของกระเบื้อง
- ลดปัญหาส่วนผสมไม่ได้สัดส่วน

### วิธีการใช้งาน

- ผสม เสือ กาวซีเมนต์ สำหรับกระเบื้องเซรามิก แกรนิตโต้ หินอ่อน หินแกรนิต 1 ถุง ต่อน้ำสะอาด 4.5-5.5 ลิตร
- ผสมโดยใช้เครื่องคนให้ทั่ว แล้วใช้เครื่องมือผสมจนเป็นเนื้อเดียวกัน จึงนำมาใช้งาน
- ได้พื้นที่การใช้งาน 4-5 ตร.ม. โดยประมาณ ขึ้นอยู่กับความหนาในการปูกระเบื้อง

\*ข้อมูลผลการทดลองจากห้องปฏิบัติการ



THE SIAM CEMENT (KAENG KHOI) CO., LTD.  
110 Moo 1, Banpa, KaengKhoi, Saraburi 18110, Thailand  
Tel: 02-586-2222 www.tigerbrandth.com

### ลักษณะการใช้งาน

- สำหรับงานปูพื้นสามารถใช้ได้กับกระเบื้องเซรามิก แกรนิตโต้ หินอ่อน หินแกรนิต
- สำหรับงานปูผนังเหมาะสำหรับกระเบื้องเซรามิก แกรนิตโต้ ขนาดสูงสุด 90 × 90 ซม.
- สำหรับงานปูผนังเหมาะสำหรับกระเบื้องหินอ่อน และหินแกรนิต ขนาดสูงสุด 60 × 60 ซม.
- สำหรับงานปูผนังต้องใช้ตัวยึดกระเบื้องร่วมด้วย เมื่อปูกระเบื้องสูงมากกว่า 3 เมตร
- สำหรับงานปูกระเบื้อง ขนาดใหญ่กว่า 30 × 30 ซม. ต้องปาดกาวซีเมนต์บนพื้นผิวที่ต้องการและหลังกระเบื้องเพื่อเพิ่มแรงยึดเกาะ
- สามารถใช้บนผนังฉาบปูน ผนังคอนกรีต พื้นเทปรับระดับ พื้นคอนกรีตทั้งภายในและภายนอกอาคาร

### วิธีการใช้งาน



1. เตรียมพื้นผิวให้เรียบ แข็งแรง ปรับให้ได้ตามระดับที่ต้องการ พื้นผิวต้องสะอาดและแห้ง ปราศจากสิ่งแปลกปลอมต่างๆ เช่น ฝุ่นผง เศษปูน สี น้ำมันคอนกรีต และน้ำมัน



2. ผสมกาวซีเมนต์กับน้ำสะอาดในอัตราส่วนกาวซีเมนต์ 1 ถุง ต่อน้ำ 4.5-5.5 ลิตร โดยใช้เครื่องคนให้ทั่ว แล้วใช้เครื่องมือผสมจนเป็นเนื้อเดียวกัน เมื่อผสมเสร็จไม่ควรเติมกาวซีเมนต์หรือน้ำเพิ่มอีก และควรใช้ให้หมดหลังจากผสมน้ำแล้ว ภายใน 4 ชม.



3. ควรตัดและจัดกระเบื้องให้เสร็จหลังจากปาดกาวซีเมนต์ที่กระเบื้องแล้ว ภายใน 20 นาที



4. ติดกระเบื้องลงบนพื้นหรือผนัง พร้อมปรับระดับและจัดให้สวยงาม ใช้ค้อนยางเคาะแผ่นกระเบื้องให้แน่นสนิท การปัด : ควรทิ้งไว้ไม่ให้สัมผัสแสงแดดโดยตรง และไม่ให้อุณหภูมิสูงเกินไปประมาณ 24 ชม. เพื่อให้กาวซีเมนต์เพิ่มแรงยึดเกาะได้สมบูรณ์มากยิ่งขึ้นก่อนทำการยาแนว

### คำแนะนำ



สำหรับกาวซีเมนต์ที่เปิดถุงแล้ว ควรใช้ให้หมดภายใน 1 วัน ควรปิดปากถุงให้สนิทหลังการใช้ และเก็บไว้ในถุงพลาสติกปิดปากถุงให้สนิท



สถานที่กองเก็บต้องแห้ง ป้องกันความชื้นไม่ให้เข้าถุงปูน มีฝาเหล็กหรือวัสดุรองรับ และให้เก็บไว้ในลักษณะที่ตรวจสอบได้สะดวก มีข้อบ่งชี้ว่าเป็นปูนประเภทใด และห้ามกองเก็บนานเกิน 90 วัน นับตั้งแต่วันที่ผลิต

### คำแนะนำ

- สำหรับงานปูผนังต้องใช้ตัวยึดกระเบื้องร่วมด้วย เมื่อปูกระเบื้องสูงมากกว่า 3 ม.
- สำหรับงานปูกระเบื้องขนาดใหญ่กว่า 30x30 ซม. ต้องปาดกาวซีเมนต์บนพื้นผิวที่ต้องการ และหลังกระเบื้องเพื่อเพิ่มแรงยึดเกาะ
- สามารถใช้บนผนังฉาบปูน ผนังคอนกรีต พื้นเทปรับระดับ พื้นคอนกรีต ทั้งภายในและภายนอกอาคาร

### ข้อควรระวัง

- การสัมผัสและการหายใจเอาผงกาวซีเมนต์ หรือส่วนผสมของกาวซีเมนต์ที่เปียก อาจก่อให้เกิดการแพ้ การระคายเคืองต่อผิวหนัง และระบบทางเดินหายใจ
- เมื่อกาวซีเมนต์เข้าตาจะทำให้เกิดการระคายเคือง และเป็นอันตรายต่อดวงตา
- สินค้าไม่ใช่สินค้าสำหรับการบริโภค ห้ามรับประทาน
- ไม่ควรใช้ปุ๋ยกระเบื้องที่เปียกน้ำ
- ไม่ควรใช้กาวซีเมนต์ปูกระเบื้องแบบซาลาเปา



# TIGER



## งานซ่อม REPAIRING WORK



# MORTAR

- เสื่อ มอร์ตาร์ ปูนซ่อมมอเนกประสงค์



# เสือ มอร์ตาร์

## ซ่อมอเนกประสงค์

### Fixing Mortar

#### การรับรองคุณภาพ

- ISO 9001 : 2008 QMS 01185/436
- ISO 14001 : 2004 EMS 01025/063
- มอก. 18001 : 2554 : OHS 09017/251



#### รายละเอียดผลิตภัณฑ์

- สำหรับงานซ่อมอเนกประสงค์
- ขนาดบรรจุ 5 กก./ถุง

#### คุณสมบัติทั่วไป

- มีสารผสมเพิ่มความอึดน้ำ ช่วยให้เนื้อปูนนุ่มเหนียว
- ลดการแตกร้าว ทำให้มีประสิทธิภาพในการทำงาน

#### คุณสมบัติพิเศษ

- ใช้ซ่อมแซมงานฉาบและซ่อมแซมงานก่ออิฐได้
- ใช้ซ่อมแซม อุปกรณ์งานพื้ก่อน้ำ ท่อสายไฟ งานวางระบบท่อต่างๆ เป็นต้น

#### วิธีการใช้งาน

- ผสมกับน้ำสะอาด ประมาณ 0.8-1.0 ลิตร ต่อปูนซ่อมอเนกประสงค์ 5 กก.
- ผสมจนเป็นเนื้อเดียวกัน ให้ได้ความข้นเหลวพอเหมาะ

#### พื้นที่การใช้งาน (ตร.ม./ถุง)

- ความหนา 0.5 ซม./0.5 ตร.ม.
- ความหนา 1.0 ซม./0.25 ตร.ม.

\*ข้อมูลผลการทดลองจากห้องปฏิบัติการ

#### คำแนะนำ

- ควรใช้ให้หมดภายใน 2 ชั่วโมง หลังผสมน้ำแล้ว
- ไม่ควรผสมน้ำเพิ่มหลังปูนเริ่มแข็งตัวแล้ว
- ไม่ควรผสมน้ำจนเนื้อปูนเหลวเกินไป

#### ข้อควรระวัง

- การสัมผัสและการหายใจเอาผงปูนสำเร็จรูป หรือส่วนผสมปูนสำเร็จรูปที่เปียก อาจก่อให้เกิดการแพ้ การระคายเคืองต่อผิวหนัง และระบบทางเดินหายใจ
- เมื่อปูนสำเร็จรูปเข้าตาจะทำให้เกิดการระคายเคืองและเป็นอันตรายต่อดวงตา
- สินค้านี้ไม่ใช่สินค้าสำหรับบริโภค ห้ามรับประทาน
- อุณหภูมิในการใช้งานที่เหมาะสม ควรอยู่ระหว่าง 15 องศาเซลเซียส ถึง 40 องศาเซลเซียส
- หลีกเลี่ยงการทำงานกลางแจ้งที่แดดจัดหรือลมแรง หากจำเป็นควรสวมหน้ากากป้องกัน
- ไม่ควรผสมวัสดุอื่นๆ เพิ่มเติม หากจำเป็นควรขอคำปรึกษากับผู้ผลิตวัสดุนั้นๆ
- ปูนซ่อมอเนกประสงค์ที่เปิดถุงแล้ว ควรใช้ให้หมดภายใน 1 วัน ควรปิดปากถุงให้สนิทหลังการใช้ และเก็บไว้ในถุงพลาสติกมัดปากถุงให้สนิท
- ควรเก็บในที่ร่มและเปียกชื้น มีพลาสติกหรือไม้รองถุงปูนซ่อมอเนกประสงค์ ไม่ให้สัมผัสพื้นโดยตรง



THE SIAM CEMENT (KAENG KHOI) CO., LTD.

110 Moo 1, Banpa, KaengKhoi, Saraburi 18110, Thailand

Tel: 02-586-2222 www.tigerbrandth.com